

# Amitiés

Le magazine de la Fondation des Amis de l'Atelier

DOSSIER

## Les partenariats, clef de voûte de l'accompagnement

Agir ensemble pour la



FONDATION  
DES AMIS DE L'ATELIER

Au service des enfants et  
adultes en situation de handicap

[www.fondation-amisdelatelier.org](http://www.fondation-amisdelatelier.org)

PROJET

PLIMOT 87

FAMILLE

Un dévouement et une bienveillance  
qui forcent l'admiration

TALENT

Philippe Ginestet : poète

# ENSEMBLE AVEC LA FONDATION DES AMIS DE L'ATELIER



## 1957

### LA NICHÉE

Châtenay-Malabry  
Une femme : Anne Sommermeyer  
Des familles demandant de l'aide  
Des enfants handicapés  
Un lieu d'accueil



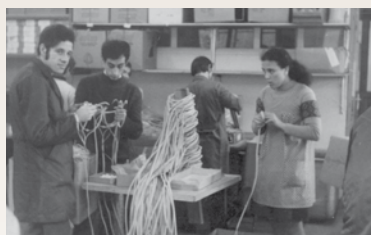
## 1961

### CRÉATION DE L'ASSOCIATION LES AMIS DE L'ATELIER

Châtenay-Malabry  
Une femme et des bénévoles  
Des enfants qui grandissent  
et apprennent un métier  
Premier CAT : L'Atelier



Association  
les Amis de l'Atelier



## 1978

### DE L'ŒUVRE À L'ASSOCIATION MÉDICO-SOCIALE



## 2007

### L'ASSOCIATION SE DÉVELOPPE 30 établissements

## 2011

### 50 ANS

L'Association « Les Amis de l'Atelier »  
devient la Fondation des Amis de l'Atelier

- Etablissements et Services d'Aide par le Travail
- Centres d'Initiation au Travail et aux Loisirs
- Centres d'Accueil de Jour
- Services d'Accueil de Jour
- Sections d'Animation
- Foyers de Vie
- Foyers d'Hébergement
- Foyers d'Accueil Médicalisés
- Instituts Médico-Educatifs/ SESSAD
- Services d'Accompagnement à la Vie Sociale

## 2017

### UNE FONDATION RÉFÉRENTE

Le Siège de la Fondation est toujours à Châtenay-Malabry

**66** établissements et services  
en Ile-de-France et en Haute-Vienne

**2700** personnes accueillies

- Services d'Accompagnement Médicaux-Sociaux pour Adultes Handicapés
- Maisons Relais / Résidences Accueil
- Groupes d'Entraide Mutuelle
- Maisons d'Accueil Spécialisées



*La Fondation des Amis de l'Atelier est actuellement un acteur majeur de l'accompagnement de personnes en situation de handicap psychique et mental en France.*

**Aidez-nous à accompagner plus de 2700 personnes en situation de handicap, à ouvrir de nouveaux établissements, à créer de nouveaux services et à mieux vivre ensemble.**



FONDATION DES AMIS DE L'ATELIER

Au service des enfants et adultes en situation de handicap

17 rue de l'Egalité - 92290 Châtenay-Malabry

[www.fondation-amisdelatelier.org](http://www.fondation-amisdelatelier.org)

Tél. : 01 46 29 24 44

*C'est avec plaisir que je profite de ce numéro d'été pour faire le point avec vous sur l'actualité des derniers mois dans nos établissements et vous souhaiter de bonnes vacances.*

*Au sommaire de ce numéro vous retrouverez les événements qui ont rythmé nos établissements depuis le mois de janvier, vous découvrirez Philippe, un poète talentueux, accompagné par le SAVS de Marcoussis et travailleur à l'ESAT La Vie en Herbes. Vous pourrez partager le témoignage de la mère de Benoît, actuellement à la Résidence des Amis et au CITL Egalité, et qui, je la remercie, rend un réel hommage aux professionnels de la Fondation.*

*Un numéro estival également sous le signe de l'innovation avec notamment la mise en place du dispositif PLIMOT 87, bâti avec d'autres partenaires en Haute-Vienne, visant à favoriser l'insertion en milieu ordinaire du travail des personnes ayant une orientation en ESAT.*

*Le dossier principal sur « Les partenariats, clef de voûte de l'accompagnement » vous permettra de mieux appréhender le maillage fort que la Fondation tisse avec l'ensemble des institutions, organisations, collectivités et autres organismes associatifs qui permettent une cohérence, une optimisation du chemin de vie, un épanouissement de chaque personne accompagnée.*

*Dans notre rubrique « Agir ensemble » nous avons mis en valeur les initiatives de salariés, de familles, de medias et d'entreprises mécènes qui nous soutiennent et nous permettent de continuer à mener à bien nos missions.*

*Merci à eux et merci à vous !*

*Je vous souhaite, à tous, un été plein de projets et vous donne d'ores et déjà rendez-vous à la Go Sport Running du 18 juin au Château de Versailles : nous serons plus de 150 salariés et personnes accompagnées à courir aux couleurs de la Fondation ! Vous découvrirez dans ce numéro comment nous soutenir à cette occasion.*

**Ghyslaine Wanwanscappel**  
Directrice Générale

Amitiés : Magazine édité par la Fondation des Amis de l'Atelier  
17, rue de l'Egalité - 92290 Châtenay-Malabry  
www.fondation-amisdelatelier.org  
ISSN 1259 - 9484  
Publication quadrimestrielle  
Rédaction : 01 46 29 59 22  
Service donateurs : 01 46 29 24 44

Président : Jacques Lafferranderie  
Directrice Générale : Ghyslaine Wanwanscappel  
Directrice de la communication et rédactrice en chef : Sandra Gardelle  
Comité éditorial : Etienne Gobin, Jacques Lafferranderie, Lydia Thouvenel, Ghyslaine Wanwanscappel  
Rédacteurs : Léa Bonnefoux, Sandra Gardelle, Isabelle Laurencin, Valentine Lehuero  
Photographies : Fondation des Amis de l'Atelier, Christophe Hargoues  
Création et conception graphique : Pascal Jehanno  
Impression : Desbouis Gresil - 91230 Montgeron  
Imprimé en 18 000 exemplaires

En application de la loi du 6 janvier 1978, vous disposez d'un droit d'accès de rectification et de suppression des informations vous concernant en vous adressant à notre Fondation. Vous pouvez donc nous écrire si vous ne souhaitez pas que vos coordonnées soient transmises, ou pour toute information.



PARTICIPEZ À L'INCLUSION SOCIALE  
À TRAVERS LE BÉNÉVOLAT

## SOMMAIRE

### ACTUALITÉ **P. 4**

*La vie dans les établissements*

### PROJET **P. 21**

*PLIMOT 87*

### DOSSIER **P. 22**

*Les partenariats, clef de voûte de l'accompagnement*

### TALENT **P. 32**

*Philippe, poète.*

*L'écriture : sa force, son exutoire*

### FAMILLE **P. 33**

*Un dévouement et une bienveillance qui forcent l'admiration*

### AGIR ENSEMBLE **P. 34**

*Je, tu, il... nous agissons*

### CULTURE **P. 42**

*Le choix de la rédaction*

## **VISITE DU CITL LES ROBINSONS À LA BASE AÉRIENNE 107 « SOUS-LIEUTENANT RENÉ DORME » DE VÉLIZY-VILLACOUBLAY**

9 résidents et 2 encadrants du CITL Les Robinsons ont pris part à la visite.

Ils ont pu découvrir les différents escadrons de la base et leurs missions. En effet, après la présentation de l'escadron de soutien technique aéronautique, et de l'escadron de sécurité incendie et sauvetage, la section de prévention du péril animalier leur a expliqué comment les faucons chassent les volatiles qui pourraient entrer en collision avec les avions militaires. Les résidents ont aussi eu la chance de monter à bord d'un hélicoptère PUMA.

Au travers de cette visite, le but était de faire découvrir aux résidents une base aérienne, ses escadrons et les différents métiers qui l'entourent (mécaniciens, pilotes, pompiers de l'air, fauconniers).



**Tout le monde est reparti enthousiaste de cette visite enrichissante.**

## **LE FOYER DE VIE DU JARDIN DES AMIS « S'HANDBALLE »**



Le Handball est une activité pérenne au Foyer de vie Le Jardin des Amis. Il est un élément moteur dans le quotidien des personnes accueillies sur le Foyer.

Dans le cadre de la multiplication des expériences autour du projet handball, fin janvier, les résidents du Jardin des Amis ont assisté aux matchs France/Pologne et Japon/Norvège à Nantes et ont participé au tournoi National Handapté 2017. Ainsi 2 joueurs (André Pellefigue et Christophe Nadaud) ont été sélectionnés pour le match de lever de rideau Handensemble du 8ème de finale. Ils ont été pris en charge dans les mêmes conditions que les joueurs de l'équipe de France : Purs moments d'émotions, de fierté, de valorisation, de rêve !

Mais ce n'est pas tout, le jeudi 9 mars, le Foyer de vie du Jardin des Amis organisait pour la 3<sup>e</sup> année consécutive une journée Handball Inter Etablissements. En partenariat avec la Ligue du Limousin de Handball, le Limoges Hand 87 et le Comité Départemental de Sport Adapté (CDSA).

Les Foyers d'Ambazac, Delta Plus Panazol, Area Bellac et Bosmie l'Aiguille ont répondu présents. Le matin, environ 60 sportifs se sont mesurés autour d'ateliers de motricité, de coordination et de dextérité. Une formule adaptée aux capacités physiques de chacun qui s'adresse et satisfait ainsi le plus grand nombre.

L'après-midi organisé sous forme de tournoi a été « enchanté » par la présence des joueurs professionnels du LH 87 sensibilisés à nos actions, et qui se sont pris au jeu en intégrant chaque équipe, incitant ainsi chacun à interagir et à échanger.

Le CDSA a récompensé chaque équipe de trophée et Casino Panazol, autre partenaire, a regalé tout le monde en offrant la collation.

Encore une belle journée placée sous le signe du Handball pour le Foyer de vie Haut-Viennois qui témoigne une nouvelle fois de toutes les valeurs du sport : **respect, solidarité et convivialité.**

## Sensibilisation à la citoyenneté pour les élections présidentielles 2017 à la MAS de Nemours

Depuis cette année, 6 résidents de la MAS de Nemours ont un droit de vote. Pour certains, cela fait plusieurs années qu'ils n'ont pas voté et pour d'autres c'est une grande première. Avec leurs accompagnants, ils ont dans un premier temps débattu, échangé autour de « c'est quoi voter pour les présidentielles ? », quelles connaissances des différents partis et de leur tête de liste, les programmes et projets, sans non plus aller trop loin dans le détail car les accompagnants ne voulaient pas influencer. Le vocabulaire est simple, avec des phrases courtes dans le

respect de la prise de parole et des valeurs de chacun. Débats politiques télévisés, programmes TV et retour sur ces échanges ont été planifiés dans le quotidien de la MAS afin de pouvoir, le jour J, faire son choix.

En amont du débat politique, chaque résident avait effectué les démarches à la mairie pour s'inscrire sur les listes électorales avant le 31 décembre 2016. Les cartes ont été attendues avec impatience et chacun avait hâte de se retrouver devant les urnes pour faire son devoir de citoyen.

Depuis 2009, 100 000 personnes handi-



capées mentales en âge et sous tutelle ont pu accéder au droit de vote en France (source l'UNAPEI).

## LE SÉSAMIS CAFÉ À ORSAY

Le Sésamis Café ouvre ses portes deux vendredis par mois de 14h à 16h à l'Accueil de Jour Sésame Orsay. Les adhérents vous accueillent avec une thématique toujours différente.

Au Sésamis Café, on vous sert boissons chaudes ou froides selon vos envies, accompagnées de pâtisseries maisons pour les plus gourmands... Parfois, on y accueille musiciens, magiciens, comédiens et on y organise des débats à thème. On peut même y acheter de jolies cartes confectionnées par l'atelier carterie de Sésame.

On vous attend nombreux !



Sur réservation, par téléphone au 01 69 30 61 77  
Pour venir : 113 rue Aristid Briand - 91190 Orsay  
Transport : RER B station Le Guichet  
Voiture : RN 118 Sortie Le Guichet

## L'Amour à l'honneur à la MAS Les Deux Marronniers

À la MAS Les Deux Marronniers, la Saint Valentin est synonyme d'Amour avec un grand A. L'Amour universel, l'Amour de son prochain. Chacun a pu s'exprimer sur ce que lui évoque l'Amour et le célébrer autour d'un goûter festif ! Résidents et accompagnants se sont ensuite lancés dans des chants et danses entraînant. Enfin, pour clôturer cette belle journée et pour citer l'un de nos résidents : « À la MAS, l'Amour c'est un beau sourire chaque jour ! »



## RANDONNÉES AUX PANAMÉES POUR LE TEMPS DES AMIS



Les résidents du Foyer Le Temps des Amis marchent de plus en plus souvent, pour se rendre à l'ESAT pour déjeuner, ou se promener dans Châtillon. Ils participent également chaque semaine à un atelier de randonnée. Plusieurs d'entre eux sont marcheurs dans une

association et attendent avec impatience, la reprise des sorties mensuelles.

Le jeudi 16 février, Madame Claude D, Madame Lucie B et Monsieur Amaury D ont pris part à une Panamée de la Fédération Française de Randonnée : marche culturelle de 7,5 Km qui a lieu tous les troisièmes jeudis de chaque mois.

Ils sont partis de la Place d'Italie, sont passés devant la manufacture des Gobelins, l'école de la tapisserie au Point de Véronique de Luna, la galerie Chevalier et, bien sûr, devant le musée de Cluny où se trouve la célèbre Dame à la Licorne.

La randonnée comptait 400 randonneurs et les résidents ont réussi à garder le rythme pendant 3 heures. Ils ont fini cette Panamée, félicités par de nombreux participants.

Claude nous raconte ce moment : « Nous avons pris le tramway et le métro pour rejoindre la Place d'Italie. C'était bien de voir Paris la nuit, de rentrer à 23h et de rencontrer d'autres personnes. Avant le départ de la randonnée, nous avons mangé devant la mairie du 13<sup>e</sup> arrondissement. J'espère refaire des Panamées ».

## Différent et Compétent - édition 2017

C'est dans le magnifique cadre de la Maison des Arts du Plessis-Robinsons (92) que le 26 janvier dernier s'est déroulée la 7<sup>ème</sup> cérémonie de remise des attestations de compétences.

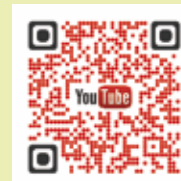


Cette cérémonie a récompensé 91 lauréats venant de 26 ESAT (Établissements et Services d'Aide par le Travail) d'Île-de-France. Ils se sont vus remettre les attestations descriptives de leurs compétences professionnelles certifiées par des représentants du secteur professionnel, des représentants du Ministère de l'Éducation Nationale et du Ministère de l'Agriculture.

Le dispositif « Différent et Compétent » est présent dans 17 régions de France et a distribué plus de 10 000 attestations de compétences. Depuis 2010 en Île-de-France, l'engagement des ESAT alimente une dynamique d'expérimentations et d'innovations, en soutenant des actions de reconnaissance et de développement d'un réseau d'échanges de bonnes pratiques d'accompagnement pour les salariés encadrants.

Un grand bravo aux 17 travailleurs des ESAT de la Fondation des Amis de l'Atelier qui ont obtenu leur attestation: Marion Sabbioni, Rodolphe Ravé (ESAT Les Ateliers de Chennevières - 94), Frédéric Testu, Jérôme Bedrossian, Dorothée Galmiche, Christophe Pou, Sandrine Ribe (ESAT de Vitry-sur-Seine - 94), Philippe Mazurkiewiez (ESAT Mosaic Services - 91) Jeremy Desvignes, Diariatou Sidibé, Cédric Lepetit, Esmah Mohamedi (ESAT de Châtillon - 92), Sylvaine Compoint, Jessica Fraysse, Laurence Rostal (ESAT l'Atelier - 92), Jean-Grégoire Costodes, Thierry Neblay (ESAT Les Robinsons - 92).

Pour regarder la vidéo « Différent et Compétent » de remise des attestations, flashez le code ci-contre





## LE MANNEQUIN CHALLENGE DE L'ESAT DE CHÂTILLON

L'équipe encadrante de l'ESAT était à la recherche d'un nouveau projet d'activité fédérateur qui impliquerait les travailleurs. Ils souhaitent développer des liens et surtout valoriser les travailleurs et leurs compétences au travers d'un outil de communication à destination du grand public.



C'est donc à partir d'une discussion conjointe entre les travailleurs et l'équipe encadrante que l'idée de faire un « mannequin challenge » est apparue comme la solution adaptée. Ce qui aurait pu n'être qu'une vidéo, a été un projet qui a créé une véritable dynamique à l'ESAT et a suscité beaucoup d'engouement comme nous montre ce témoignage d'un travailleur « *C'est vraiment bien pour faire parler de l'ESAT et montrer aux gens que ce que nous faisons c'est bien et beau* ».



**Un grand bravo à tous les participants et organisateurs de ce beau projet !**



## Les Résidents de la Garenne-Colombes vous livrent leur secret culinaire...

C'est dans une ambiance conviviale que chaque mardi se déroule un dîner collectif à la Résidence Accueil. Didier et Thierry ont voulu faire plaisir à leurs voisins en préparant un tiramisu.

Ce fut une réelle réussite !

Si à votre tour vous souhaitez émerveiller vos papilles et celles de vos invités, demandez-leur la recette !



**Et la prochaine fois, le bœuf carottes sera à l'honneur !**

## Nouvelle exposition pour le SAVS de Clamart Ville



Les membres de l'Atelier Photo du SAVS de Clamart Ville ont de nouveau réalisé une exposition de leurs œuvres. Après une première exposition l'année dernière où les photographes nous avaient immergés dans la nature, cette année, le thème choisi était : « Les portes ».

Un thème qui a permis aux participants de développer de nouvelles techniques et connaissances.

L'exposition a eu lieu à l'Office de Tourisme de Clamart du 7 au 25 février 2017 et a attiré de nombreux visiteurs.

**Un grand bravo aux usagers pour cette belle exposition !**

## MOMENT FESTIF POUR LES ADHÉRENTS D'ÂGE LIBRE À L'EHPAD DE LEUVILLE-SUR-ORGE

Dans le cadre du dispositif Âge Libre (dispositif de services créé pour accompagner des travailleurs vers la cessation d'activité), les résidents de la Fondation ont pu visiter l'EHPAD de Leuville-sur-Orge pour fêter Mardi gras. Tout le monde était déguisé et un karaoké géant avec les résidents de la Fondation et ceux de l'EHPAD a été organisé. L'échange a été très riche. Ces moments passés avec les résidents de l'EHPAD ont permis de découvrir la vie en EHPAD pour nos adhérents d'Âge Libre et mieux appréhender la suite après l'arrêt de l'ESAT.



## QUAND LES ETABLISSEMENTS DE LA

**Les Portes Ouvertes sont un temps fort de la vie des établissements, les partenaires, familles, salariés, personnes accompagnées et autres établissements**

### ***Les Portes Ouvertes d'Eurêka à Limoges***

La journée « Portes Ouvertes » qui s'est déroulée en décembre dernier à l'Accueil de Jour et la Section d'Animation Eurêka fut une véritable réussite !

En effet, sur 150 partenaires invités, ils ont eu le privilège de recevoir 69 personnes !

La MDPH 87 était représentée par la responsable Etablissements et Services Sociaux et Médico-Sociaux, un médecin et deux assistantes sociales de la MDPH.

Monsieur Brutus, conseiller municipal délégué à la Mairie de Limoges s'est déplacé et a souhaité assister à la présentation de l'établissement dans son intégralité.

Les établissements et services suivants étaient présents pour l'occasion : pour les Pupilles de l'Enseignement Public : le SESSAD, pour l'association PRISM 87 : le SAMSAH, pour Delta plus : le SAPHAD et les Foyers de vie , pour l'APAJH : l'IME, l'UDAF 87, Polaris (organisme de formation en travail social).



Plusieurs familles sont venues pour l'occasion, ainsi qu'un groupe d'usagers du Foyer de Vie du Jardin des Amis.

Les usagers de l'Accueil de Jour ont reçu les invités autour d'une boisson et de petits fours confectionnés et livrés par l'ESAT la Ribière. Pour cette journée, très attendue, les personnes accueillies ont agrémenté les salles en exposant leurs productions : poteries, tableaux et dessins. Des étudiants TISF (Techniciens d'Intervention Sociale et Familiale) ont également apporté leur soutien dans la préparation et le déroulement de cet événement.

Monsieur Lamourre, vice président du Conseil de la Vie Sociale (CVS) a réalisé une présentation des plannings d'activités aux partenaires présents et leur a fait visiter les locaux avec l'aide du coordinateur d'activités.



### ***Les Portes Ouvertes de l'ESAT Les Ateliers de Chennevières***

L'équipe et les travailleurs des Ateliers de Chennevières ont ouvert les portes de l'ESAT aux familles, partenaires, salariés, et personnes accompagnées des autres établissements de la Fondation le jeudi 2 février.

L'occasion pour chacun de découvrir le sourire de l'Accueil, la diversité de la Sous-traitance, l'art(isanat) de la Maroquinerie, les coulisses de la Blanchisserie, la dynamisme des Espaces verts, l'attention de l'Entretien des locaux et du service en salle... bref, le professionnalisme de tous les travailleurs.

Une vraie réussite puisque environ 170 personnes ont été accueillies ce jour là !





## FONDATION OUVRENT LEURS PORTES

c'est l'occasion pour eux d'accueillir au sein de leur structure, lors d'un moment de partage festif. Quelques établissements nous racontent...

### *Ouverture des portes de l'ESAT La Vie en Herbes lors d'une table ronde*

Durant les Semaines d'Informations sur la Santé Mentale, le 23 mars, l'ESAT La Vie en Herbes a ouvert ses portes et a animé, en partenariat avec l'UNAFAM, une table ronde et débat sur le thème « Ouverture sur le monde du Travail pour des personnes en situation de handicap ». En présence des Potagers de Marcoussis et des représentants de la Mairie, les échanges ont porté sur le rôle de l'ESAT quant à la remise au travail et au rétablissement des personnes avec handicap psychique. Le partenariat vertueux avec Les Potagers de Marcoussis a aussi

pu être évoqué et le témoignage d'un travailleur de l'ESAT a clôturé cette table ronde. Une soixantaine de personnes était présente pour ce moment riche en échanges et partage. **Une autre façon d'ouvrir ses portes !**



### *Les Portes Ouvertes de l'ESAT Mosaïc Services*

Dans le cadre, des Semaines d'Informations sur la Santé Mentale (SISM) ayant pour thème « Santé mentale et travail », l'ESAT Mosaïc Services a organisé ses Portes Ouvertes le jeudi 16 mars. Les portes de l'ESAT se sont ouvertes à 8h.

Trois travailleurs accueillent les visiteurs pour les accompagner jusqu'à la salle d'attente où les personnes pouvaient se restaurer et visionner un film tourné avec trois travailleurs témoignant de leur parcours. Ensuite plusieurs guides (des travailleurs et un moniteur) commençaient la visite de l'ESAT avec un petit groupe de visiteurs.

Plusieurs groupes de guides se sont passés le relais tout au long de la journée en accompagnant les visiteurs.

Les travailleurs ont ainsi pu expliquer leur travail en direct.



La journée s'est achevée sur une conférence débat sur le thème « Parcours Insertion ». Le film des témoignages de parcours a été diffusé et plusieurs travailleurs ont pu partager leurs expériences.

#### TÉMOIGNAGES DE TRAVAILLEURS SUR CETTE JOURNÉE

**Florence :** *Je travaille en atelier restauration depuis 2008. J'ai eu l'occasion de témoigner à la conférence débat, j'ai pu expliquer mon parcours « Différent et Compétent », parler des activités de soutien comme l'informatique où j'adore taper des recettes de pâtisserie et du Mosaïc Mag' où on parle des événements de l'ESAT.*

**Morgane :** *Je travaille en atelier Sous-Traitance depuis 2005. J'ai apprécié expliquer aux visiteurs mon travail sur le scan du client Piccolia.*

**Céline :** *Je travaille en atelier Blanchisserie et Sous-traitance depuis 10 ans. J'ai fait part des différents plisages en fonction des clients aux visiteurs, c'est très minutieux comme travail.*

**Ophélie :** *Je travaille en atelier Blanchisserie depuis 2015. J'ai apprécié voir du monde tout au long de la journée, ce qu'ont pu raconter mes collègues sur l'atelier aux visiteurs étaient très intéressants.*

**Sébastien :** *Je travaille en atelier Restauration depuis 2012. J'ai été au service des visiteurs dans la salle d'attente. J'ai pu parler avec eux, c'était sympa.*

### La réunion des résidents au Foyer de Vie Les Lierres Actus, infos et discussions... On sait tout !



*Chaque lundi matin a lieu la réunion des résidents au sein du Foyer de Vie Les Lierres. On s'installe tous ensemble autour d'une même table. Un résident volontaire et un accompagnant animent la réunion. Ils nous informent de l'actualité du foyer de vie, du programme de la semaine à venir et des différents évènements qui nous concernent.*

*Depuis quelques temps, on prend aussi un temps pour échanger via des groupes de discussions autour de différents thèmes. On se sépare en quatre tables et des échanges ont lieu durant une vingtaine de minutes autour de thèmes du quotidien, d'actualité ou encore pour recueillir nos avis concernant nos envies et demandes.*

*Après que chacun ait pu s'exprimer, une personne de chaque groupe restitue à l'ensemble des personnes présentes ce qui a été dit.*

*C'est un moment agréable pour tous, qui mobilise l'ensemble des participants et qui permet d'aborder des sujets divers et variés.*

*On a bien l'intention de continuer ainsi.*

### FLASH INFO



**Début 2017, le GEM  
Arc-En-Ciel a déménagé  
au 72 boulevard Victor  
Hugo à Poissy.**

### OUVERTURE DE L'UNITÉ SULLY DE LA MAS LA FONTAINE À CHÂTILLON LE 3 AVRIL

L'unité Sully est un projet d'internat au sein de la MAS de Châtillon qui accueille 6 jeunes adultes souffrant de TSA (Troubles du Spectre Autistique) ; deux jeunes femmes et quatre jeunes hommes venant de leur domicile ou de structures médico-sociales.

Cette unité, dédiée et conçue pour la prise en charge de résidents souffrant de TSA, dispose de 6 chambres individuelles, d'espaces communs (salon, salle à manger, cuisine), de salles d'activités, d'une salle d'apaisement où les jeunes peuvent s'isoler si le besoin se fait sentir et de divers petits espaces avec banquettes favorisant la relaxation ainsi qu'une très belle terrasse extérieure.



Depuis le 3 avril et de manière progressive, ces jeunes sont accompagnés par des professionnels formés à l'autisme ainsi que par une équipe pluridisciplinaire. Les prises en charge sont adaptées en fonction du projet personnalisé du résident et des évaluations réalisées en accord avec sa famille et/ou tuteur. Ces projets seront régulièrement réévalués pour permettre au résident d'évoluer dans ses apprentissages et de s'épanouir dans sa vie d'adulte.

Le projet de l'unité est également de développer un maximum de compétences autour de la communication verbale ou non verbale et de favoriser la socialisation en mettant en place des activités en extérieur.

## Sorbonne, chien médiateur et mascotte de la MAS La Source, fête ses 7 ans !



Sorbonne fait partie de la MAS La Source depuis 4 ans et tient une grande place auprès des résidents et des équipes qui l'entourent.

La MAS a fêté les « 7 ans » de Sorbonne, le vendredi 10 avril, avec les résidents et les équipes présentes pour l'occasion. Ce moment très attendu par tous s'est déroulé en salle polyvalente animé par Margot la chef de service et maîtresse de Sorbonne. Différents jeux ont animé la fête dont le « jeu du tunnel » où Sorbonne doit passer à l'intérieur et le résident l'accompagne à l'extérieur puis Sorbonne doit retrouver dans une boîte parmi « 4 compartiments » et là se trouve sa récompense. Cette journée s'est terminée avec un goûter et une bougie soufflée par un résident, suivi du cadeau pour Sorbonne avec une musique d'ambiance.

## Aux « Ciseaux des Marronniers »



Aux « Ciseaux des Marronniers » on prend son rendez-vous et on participe au fonctionnement du salon de coiffure à hauteur d'1 euro symbolique.

On se fait dorloter, on écoute la musique, on boit le café, comme aux salons de quartier. Audrey et Catherine, accompagnantes, qui ont suivi chacune une formation « coiffure », accueillent tous les résidents de la MAS dans une ambiance chaleureuse et « cosy » qui se veut être une « parenthèse » à la vie institutionnelle.

Le temps d'une coupe, d'une couleur, on discute des vacances, de la famille, du temps qu'il fait.

Ainsi, le salon de coiffure « les Ciseaux des Marronniers » participe pleinement à l'aide à la valorisation de l'image de soi, à la socialisation à travers le jeu des rendez-vous et du paiement symbolique et aux interactions sociales.



## À Sésame, on se met au vert !

Dans le cadre de l'atelier « Projets citoyens » les adhérents de l'Accueil de Jour ont proposé le projet de construire un poulailler.

Voilà que Sésame se prépare à accueillir de nouvelles recrues pleines de plumes !

En utilisant au maximum des matériaux de récupération,



l'objectif du poulailler est de :

- réduire au maximum le gaspillage de déchets organiques,
- réduire les parasites nuisant au potager,
- obtenir une petite production d'œufs au sein de Sésame,
- récupérer de la litière comme engrais pour le jardin.

3 bénévoles spécialisés en bricolage et permaculture sont venus quelques jours donner un coup de pouce à l'équipe pour mener à bien ce projet !

## LA CITOYENNETÉ À L'HONNEUR AU SAVS DE LIMOGES

La Citoyenneté est un thème fondamental dans les établissements de la Fondation. Le SAVS de Limoges a entrepris plusieurs actions depuis le début d'année en rapport avec cette vaste thématique.



### « Moment citoyen » « Se sentir citoyen, c'est important »

Le 15 mars a eu lieu le premier moment citoyen proposé par le SAVS. C'est Laetitia, une stagiaire en dernière année de CESF\*, qui a pu construire et animer ce moment suite à un questionnaire qui a pu montrer que beaucoup des personnes accompagnées ne se sentent pas citoyennes, alors que, sans le savoir elles le sont comme tout le monde.

Ce premier moment a donc permis aux 10 personnes présentes de découvrir les résultats du questionnaire, puis par un atelier participatif, elles ont pu écrire ensemble une définition de « citoyen ». En effet, par groupe de 2 ou 3 personnes, l'idée était de créer une petite affiche avec des mots, des phrases, des dessins, mais aussi des images à coller pour en dégager une explication

du mot citoyen. Cet exercice a beaucoup plu aux personnes qui ont pu dire qu'elles ont « réfléchi à des choses auxquelles elles ne pensaient pas ».

À la fin de ce moment, il a été évoqué plusieurs thèmes qui pourraient être proposés pour des soirées similaires : une campagne pour les élections du CVS, collecter ensemble les bouchons pour l'association Les Bouchons d'Amour, nettoyer la ville... Ce sont les personnes qui ont proposé ces idées, et le petit groupe semble déterminé à mener à bien quelques actions citoyennes pour faire parler des Amis de l'Atelier en Haute-Vienne !

### Soirée de sensibilisation : les dangers des réseaux sociaux

La Citoyenneté s'exerce aussi par les réseaux sociaux, c'est pourquoi Thanita, une étudiante CESF\* en stage au SAVS, a proposé, après échange avec l'équipe

éducative, d'organiser une soirée d'information sur ce thème. En effet, attrayants et pratiques pour communiquer et garder du lien avec familles et amis, les réseaux sociaux sont aussi dangereux. L'idée de cette soirée était d'apprendre à utiliser ces outils, de gérer son ou ses compte(s) et surtout de repérer les arnaques. Après avoir, par l'intermédiaire de questionnaires anonymes, pu mesurer l'utilisation et les connaissances des personnes accompagnées, les résultats ont pu leur être présentés. Ensuite, un compte Facebook fictif (réseau social le plus utilisé par les personnes accompagnées) avait été créé pour proposer des manipulations en direct (paramétrer la sécurité, changer de mot de passe, ...). Les personnes présentes sont reparties avec des connaissances, et ont pu ensuite, lors de visites à domicile, demander de l'aide aux éducateurs pour paramétrer leurs comptes. Un dépliant a été créé, et distribué. Un rappel régulier sera mis en place pour sensibiliser tout le monde sur ce sujet.



\*Conseiller en Économie Sociale et Familiale

## Acteurs de leur vie d'établissement à l'ESAT Les Ateliers de Chennevières

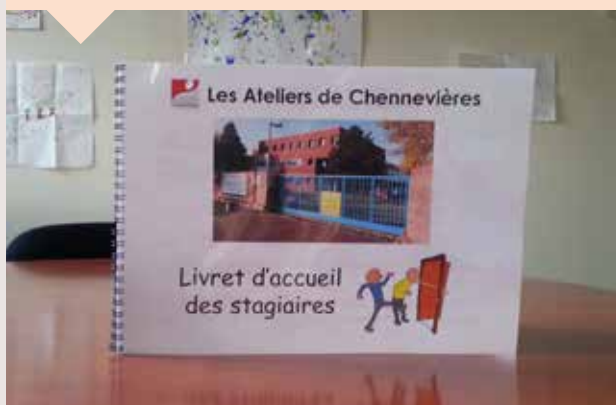
Parti d'une idée lancée en CVS par les travailleurs, le Groupe de Travail Accueil des Stagiaires s'est créé en 2014. Depuis, trois idées ont émergé : préparer l'accueil du stagiaire en amont, le principe d'une équipe d'accueillants et pour finir la création d'un livret d'accueil spécifique.

Comme le résume Daniel « C'était compliqué car nous avons tous des avis différents, tout le monde n'était pas d'accord, mais c'était très intéressant du fait de cette diversité ».

Pour créer ensemble, il aura fallu faire preuve d'empathie, réfléchir au fonctionnement de l'établissement, prendre du recul sur la notion de travail, ... puis réaliser interviews et photos, concevoir un plan, rédiger des textes, choisir, confronter ses avis, accepter la démocratie .... Belle démocratie qui a abouti concrètement à un livret d'accueil « plutôt chouette. En réunissant les idées de tout le monde, on a fait quelque chose dont on peut être fier » (Laure). « C'est la force du groupe » (Daniel).

Delphine, Véronique, Mohamed, Julio, Tacko, Daniel, Laure et Isabelle ont participé à ce groupe de travail où, pour un temps, encadrants et usagers se sont retrouvés sur un même pied d'égalité, acteurs de leur établissement, acteurs ensemble.

En tout cas, « c'est une expérience à refaire. On nous a donné le pouvoir et les moyens de faire, pourquoi ne pas en profiter ? » (Daniel).



## Partage et détente pour le Temps des Amis à Saint-Jean-d'Arves

Six résidents du foyer, Le Temps des Amis de Châtillon, ont eu la joie et la chance de participer à un voyage à Saint-Jean-d'Arves au début du mois de janvier.

C'est la deuxième fois que ce séjour se réalise avec les élèves de la Prépa IFSI du Lycée des Châtaigniers de Versailles et de ceux du collège Saint-Augustin de Saint-Germain-en-Laye.

Ce voyage est l'aboutissement d'un beau partenariat avec les étudiants de Prépa (école d'infirmiers, éducateurs) qui encadrent tout au long de l'année les résidents lors de séances de sport le vendredi à Versailles.

Plusieurs résidents ont relaté leurs expériences, les beaux moments et les belles rencontres de ce séjour magique.



**Madame Claude D :** « J'ai aimé les chiens de traineau. Il faisait très beau pendant les vacances. Nous avons visité une fromagerie. J'ai rentré les ânes dans l'enclos de l'ânerie. Un monsieur est venu nous parler des avalanches. J'ai fait du ski alpin et je regrette de ne pas en avoir fait plus tôt. »

**Madame Mireille A :** « J'ai bien aimé les chiens de traineau, manger de la raclette, la soirée des flambeaux et brosser les ânes. Je suis très contente et mes référentes étaient très gentilles. »

**Madame Catherine B :** « J'ai beaucoup aimé mes référentes de Versailles et tous les participants. J'ai adoré la promenade en traineau tiré par les chiens Huskys et la visite des ânes. L'ambiance était bonne pendant la soirée raclette. J'ai aimé la soirée au Pub Le Chalet de la station : on a dansé et bu un verre. J'ai hâte d'y retourner l'année prochaine. »

## Fête de l'Amitié à La Résidence Les Cèdres

Le 28 février dernier, la fête était au rendez-vous à la Résidence Les Cèdres. Cette soirée était placée sous le thème choisi de « l'Amitié ». Récemment mis en place, un groupe de personnes accompagnées (le « comité des fêtes ») a organisé cet évènement et en a choisi le thème, le repas et les activités, ainsi que la playlist de fin de soirée. Un karaoké a ouvert les festivités, suivi par un repas invitant au voyage, car inspiré de différents types culinaires. Enfin, la soirée s'est terminée en dansant. Le comité des fêtes a déjà repris les réunions afin d'organiser prochainement d'autres moments conviviaux comme celui-ci !



## Sorties et découverte au programme de l'ESAT La Ribière

Dans le cadre des activités de soutien, une sortie, propre à chaque atelier, a été programmée.

La préparation : (choix du lieu, pique-nique) a été faite avec les usagers et leur référente durant les temps de soutien. Chaque moniteur d'atelier est parti avec ses référents sur une journée ou une demi-journée à l'extérieur, en fonction de l'activité choisie.

Cette sortie a été un moment convivial pour tous, à refaire très vite !!!



Fabrication de savons artisanaux, découverte des senteurs et colorants à La Savonnerie

Activité Feutrage de Laine

Sortie au Musée du Tisserand à Vairaigne



## Quand le Pôle La Planchette fête la Francophonie

Cette année, le Pôle La Planchette a participé à la fête de la Francophonie grâce aux partenariats construits avec des associations du 12<sup>e</sup> arrondissement.

Tout au long de la semaine du 18 au 25 mars, des ateliers divers se sont tenus au Pôle la Planchette, au Centre d'animation Reuilly, au Centre d'Action Médico-Social Précoce avec La Compagnie Les Toupies et la bibliothèque Saint-Eloi.



Ce projet s'appuie sur La Caravane de dix mots qui propose « d'aller à la pêche au sens des mots au-delà de leur propre définition, afin de montrer la richesse et la diversité que tout être humain porte en lui » à travers un projet à multiples facettes : artistique, culturel, éducatif, linguistique et social.

Les dix mots choisis sont : AVATAR-EMOTICONE-CANULAR-NUAGE-FAVORI-HEBERGER-NOMADE-FURETEUR-TELESNOBER-PIRATE.

Nos résidents ont pris un réel plaisir à participer à cet événement et nous avons découvert des talents lors de l'atelier musique qui s'est tenu le mercredi 22 mars dans l'établissement. Pour clôturer cette semaine, une rencontre interactive a eu lieu le samedi 25 mars sur le parvis de la Bibliothèque Saint-Eloi.

## Randonnée, ski et chocolat chaud pour le SAVS/Maison Relais de Clamart Ville

En janvier, 9 résidents accompagnés de 3 éducateurs et de la maîtresse de maison sont partis pour une petite semaine à la montagne dans la jolie station de Valloire. Logés dans un chalet confortable, les journées se sont déroulées au rythme de chacun : ski toute la journée pour certains, randonnées et balades pour d'autres. La visite d'une asinerie et la dégustation d'une délicieuse fondue savoyarde ont été un souvenir mémorable pour tous.

Le séjour a été un succès : les résidents ont fait preuve de beaucoup d'autonomie et de bonne humeur. Tout le monde est rentré plein de bons souvenirs et d'anecdotes.



## ESAT de Vitry : découverte de l'histoire des manuscrits médiévaux à la BNF



Le 16 mars, un groupe de travailleurs de l'ESAT de Vitry a participé à un atelier à la BNF - Bibliothèque Nationale de France. Cet « Atelier Médiéval tactile » s'inscrit dans un parcours organisé pour un public souffrant de déficience visuelle, dans le cadre de la saison culturelle d'Île-de-France autour du Moyen Âge.

Charlotte, Jean-Luc et Patricia, ont donc pu appréhender l'histoire des manuscrits médiévaux à travers le toucher. Grâce à de superbes fac-similés\*, ils ont pu découvrir la richesse et la diversité des matériaux utilisés pour la confection des reliures : bois, cuir, parchemin, papier, velours, soies... un régal pour les sens !

\*Reproduction de vieux livres

## Des futurs champions de France à Sésame Orsay ?

*Après plusieurs victoires aux championnats départemental et régional, nos deux champions de la Résidence Accueil Sésame Orsay, Fabien et Wilfried sont maintenant sélectionnés pour le championnat de France de tennis de table, section Sport Adapté, qui aura lieu du 16 au 18 juin, dans les Landes ! L'aventure continue !*



## CHAMPIONNAT DE FRANCE ATHLÉTISME ADAPTÉ

Le Foyer de Vie du Jardin des Amis participera pour la quatrième année consécutive au Championnat de France d'athlétisme adapté à Nantes.

Dernier grand rendez-vous sportif de l'année, ce Championnat National réunit plus de 500 athlètes venus des Grandes Régions Françaises. C'est en Pays de la Loire du 7 au 10 juillet que treize sportifs défendront les couleurs de la Fondation des Amis de l'Atelier et du Limoges Athlé.



Ce transfert pérennise le partenariat avec le Club Limougeaud et sa section Sport Adapté qui regroupe une cinquantaine d'athlètes des Établissements Spécialisés voisins.

Il représente la concrétisation et la récompense des efforts fournis pendant des mois, mais il est aussi et avant tout un lieu d'échanges, de rencontres, d'interactions autour et grâce au sport. Cet évènement se veut également culturel avec au programme la visite de l'île de Nantes et ses célèbres Machines ou du port de Pornic.

Nos athlètes rêvent d'autant de médailles que l'an passé à Montélimar et certains remettront en jeu leur titre de Champion de France. Résultats à suivre dans le numéro d'Amitiés d'octobre.

## Journée bien-être et sortie pour les résidents de la MAS La Source

Les journées bien-être ont lieu tous les deux mois sur un appartement avec toute l'équipe et les résidents de l'appartement concerné.

La particularité de cette journée bien-être « spéciale », au-delà de la prise en charge du résident, c'est-à-dire des soins bien-être : massage, bain de pieds, mise en beauté, était de faire une sortie au restaurant. Les résidents ainsi que les accompagnants étaient très heureux de partager ce moment tous ensemble, à l'extérieur de la MAS, dans une ambiance très détendue autour d'un repas très apprécié par tous.





## IME des Grands Champs : vie future, vie adulte, vers l'inclusion en milieu professionnel

L'IME des Grands Champs de Roissy-en-Brie, l'un des trois établissements du Pôle enfance 77 de la Fondation, accueille des enfants, des adolescents et jeunes adultes avec des troubles du spectre autistique.

L'IME s'efforce de créer une passerelle entre la vie d'enfant en institution et la vie future, en tant qu'adulte et lorsque c'est

possible, le volet professionnel est pensé. Il essaie au maximum de promouvoir ce projet d'orientation professionnelle et de mobiliser les ressources environnementales.

En 2014, une nouvelle unité se crée, avec des jeunes âgés de 15 à 19 ans : Nathan, Soumaïlou, Israël, Vignon, Patrick-Alain. Ils composent avec les éducateurs le groupe « vie future, vie adulte, vers l'inclusion en milieu professionnel ».

Dès 2015, les éducateurs créent de nouvelles activités pour que les jeunes acquièrent des compétences professionnelles : livraison, entretien des locaux et des espaces verts, lavage automobile, conditionnement, préparation et service du café. Il s'agit aussi pour ces jeunes d'acquérir des compétences sociales qui faciliteront leur intégration.

Le projet est innovant et précurseur en terme de prise en charge et de partenariat.



Depuis septembre 2015 un partenariat entre l'IME et l'ESAT Les Ateliers de Chennevières s'est construit et permet à un jeune d'être accueilli en stage tout les jeudis matins, en atelier conditionnement.

Cette expérience est positive, très encourageante et donne de l'espoir pour les orientations futures.



## Exposition photos par Alain, résident de la Mas Les Deux Marronniers, au Pôle la Planchette

Le 9 mars a eu lieu l'inauguration de l'exposition de photos sur le X<sup>e</sup> arrondissement proposée par un résident de la MAS Les Deux Marronniers au Pôle la Planchette.

Résidents et accompagnants des deux établissements se sont réunis le temps d'un moment d'échanges et de convivialité autour d'un goûter.

Ce moment a permis à Alain de présenter son quartier et ses talents de photographe.

Il semble heureux du travail réalisé et très satisfait des échanges avec les invités.

Une des photographies de l'exposition



## DES ATELIERS ATYPIQUES À L'ESAT DE VITRY

Parmi les nombreuses prestations proposées par les ESAT de la Fondation des Amis de l'Atelier, l'ESAT de Vitry propose aux travailleurs deux ateliers atypiques : l'atelier Bijoux et l'atelier Livres / Papeterie.

**L'atelier Bijoux** a été développé en 2012 par Saida Ahamada, monitrice sur cet atelier, suite à un constat : les travailleurs de l'activité conditionnement avaient besoin de changement.



C'est l'entreprise « Du rêve au Bijou », créée par Laurence Lévy, qui fait confiance à l'ESAT de Vitry pour la production de ses bijoux : colliers, boucles d'oreilles, bracelets...

Les 7 travailleurs de l'atelier ont été formés aux différentes techniques et participent à la création de différentes collections annuelles « Du rêve au Bijou » « Il n'y a pas de différence de production entre des personnes avec et sans handicap... Nous avons des retours très positifs de nos clients » assure Laurence Lévy.

**L'atelier Livres** est présent à l'ESAT depuis environ 1972 avec 24 travailleurs et 2 moniteurs. Cet atelier a été créé à l'ESAT grâce à un rapprochement de l'ESAT avec la SNCF, aujourd'hui le CCGPF (CE de la SNCF) reste le plus gros client de l'atelier Livres. C'est principalement des bibliothèques de l'Essonne et des Hauts-de-Seine qui font appel aux services de l'atelier Livres pour des prestations de pelliculage ou de consolidation (reliure, emboitage etc).

L'atelier développe depuis quelques temps une activité papeterie avec la fabrication de papier artisanale.

« J'aime l'atelier Livres car c'est un travail minutieux » nous explique Thomas, agent de l'atelier depuis 1998.

« J'aime cet atelier car je suis une passionnée de livres et car on apprend tous les jours » nous confie Sabine qui y travaille.



Découvrez ces ateliers atypiques en images en flashant le code ci-dessous



## Le GEM « La Tortue qui Trotte » sur les pas d'Hergé

Mercredi 4 janvier, le GEM La Tortue qui Trotte s'est rendu à Paris. Nous avons déjeuné au McDo des Champs-Élysées, puis nous

sommes allés au Grand Palais pour visiter l'exposition consacrée à Hergé. Georges Rémi, de son pseudonyme Hergé (1907-1983), était un auteur Belge de bandes dessinées surtout connu pour ses Aventures de Tintin. Qui ne connaît pas le détective Tintin, son chien Milou, le Capitaine Haddock, les Dupond/t, le Professeur Tournesol ou bien la Castafiore ? Mais on sait peut-être moins qu'Hergé

était peintre au départ et qu'il a fait aussi de nombreuses affiches publicitaires. L'exposition a plu à tout le monde, nous avons particulièrement apprécié les fresques murales très colorées, surtout celle de la grande pièce ovale et les nombreuses planches et dessins. Tintin est connu et traduit dans le monde entier et lu de 7 à 77 ans.

Article écrit par Armelle et Pierre-Antoine adhérents du GEM « La Tortue qui Trotte »



## La Résidence Les Cèdres « tout shuss » direction les Alpes

Du 11 au 17 mars dernier, un groupe de onze personnes accompagnées et cinq membres de l'équipe éducative, est parti « tout schuss » direction les Alpes. Logés à Guébriant, dans un bâtiment géré par le département du Val-de-Marne, la vue du Mont-Blanc au réveil mettait en apogée le dépaysement ! Le groupe a pu profiter des pistes, sur skis ou en tandem, avec le soleil en prime. Aussi, balade en raquettes et matinée bien-être (hammam, sauna, bains relaxants,...) étaient au rendez-vous, ainsi que d'autres activités disponibles sur place. Ce séjour organisé par l'établissement a permis de lâcher-prise, autant pour les personnes accompagnées que pour les encadrants, tout en profitant au mieux de chaque instant sur place.



## LE CITL LES ROBINSONS A FÊTÉ SES 20 ANS



Le 13 mai, le CITL Les Robinsons a fêté ses 20 ans sous le thème « Tous avec un chapeau ». Après un accueil chaleureux autour d'un café de bienvenue, une expo-vente des produits du CITL a été organisée ainsi qu'un stand photo. La fête s'est poursuivie avec la réalisation d'une mosaïque géante et d'une représentation de chant et de théâtre du CITL qui ont enchanté convives et participants. La journée s'est achevée par un délicieux goûter, suivi d'un bal musette pour le plaisir de tous. Un lâcher de ballons a clôturé la fête.

## Ouverture du SESSAD des Grands Champs à Roissy-en-Brie (77)

L'ouverture du SESSAD des Grands Champs à Roissy-en-Brie est un nouveau défi pour le Pôle enfance de Seine-et-Marne qui voit son offre s'étoffer grâce à la création de 5 places pour adolescents, entre 12 et 20 ans, présentant un trouble du spectre autistique. Le service est ouvert de 8h30 à 18h00, 5 jours par semaine. Les interventions se déroulent dans tous les lieux de vie de l'enfant : domicile, établissement scolaire, activités périscolaires, lieux de loisirs ...

Un Projet Individualisé d'Accompagnement sera établi entre la famille, le jeune et le service. Il permettra de préciser les différents axes de travail et les objectifs de prise en charge.



Les locaux sont à la même adresse que l'IME des Grands Champs au 34 rue Joseph Bodin de Boismortier - 77680 Roissy-en-Brie



## Participation à la collecte avec Les Restaurants du Cœur

Vendredi 10 mars 2017, les résidents du Foyer Les Robinsons ont participé pour la première fois à la collecte organisée par Les Restaurants du Cœur du Plessis-Robinson. Cette collecte de nourriture a pour but d'aider les personnes démunies en leur donnant accès à des repas gratuits.

Les résidents bénévoles ont exprimé leur fierté de pouvoir contribuer à cette action d'aider les autres et de pouvoir offrir de leur temps, en travaillant pour eux.

Distribuer des flyers à l'entrée du magasin, récupérer les denrées alimentaires et les trier pour les mettre dans les cartons ou ranger les aliments au local de l'association au Plessis-Robinson, chacun a trouvé sa place et a travaillé avec le sourire. Prochaine étape, participer à une distribution des repas au début de l'hiver prochain... des échanges qui s'annoncent encore riches de découverte et de solidarité !

## Un pour tous, tous pour un : Se dépasser en équipe

Pour la 19<sup>e</sup> édition, le thème imposé du concours « Un pour tous, tous pour un » est « Mini format, maxi talent ! ».

Créé en 1997, ce concours vise à favoriser l'autonomie des personnes en situation de handicap, en leur permettant de s'engager dans un projet mobilisateur et valorisant tout au long de l'année. Il s'inscrit dans une démarche globale de Sodexo en faveur de ces personnes.



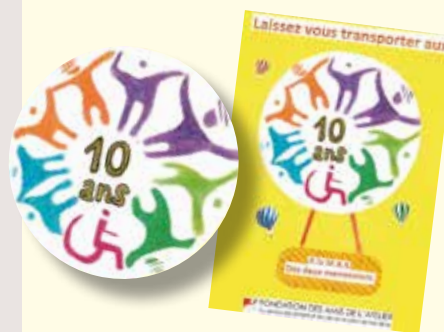
À chaque épreuve de sélection, les équipes ont deux heures pour réaliser 8 assiettes identiques d'un dessert dont elles ont conçu et peaufiné la recette au fil des mois. Pour les départager, le jury est, à chaque fois, constitué de professionnels de la restauration mais aussi de représentants du milieu médico-social. En 2016 c'est Yann André de l'ESAT de Châtillon qui a été le vainqueur à la Finale Ile-de-France.

Son moniteur Jean-Baptiste Nomertin et Didier Renaudeau, de Sodexo l'avaient coaché. Cette année, deux équipes de la Fondation concourent autour de Fatiha Souami du CITL Egalité (Châtillon) qui a travaillé sans relâche pendant quelques semaines et Michaël Garnier de l'ESAT de Châtillon. Ils ont participé le 25 avril aux qualifications de la demi-finale régionale et Michaël a été sélectionné avec succès pour la finale régionale grâce à son « cup cake des garrigues ».

**Les résultats lors du prochain Amitiés !**

## La MAS Les Deux Marronniers fête ses 10 ans

L'anniversaire des 10 ans de la MAS Les Deux Marronniers se déroule le 7 juin à l'occasion d'une journée portes-ouvertes, au cours de laquelle différentes animations se succèdent : tango, chorale, clowns, jeux et tombola. Des expositions d'œuvres de résidents sont également présentées, ainsi que des expositions photos de portraits de résidents et de films retraçant les moments forts de la MAS.



## PLIMOT 87

En novembre 2016, huit des neuf organismes gestionnaires d'ESAT en Haute-Vienne en partenariat avec le service public de l'emploi SATHE 87, ont choisi de se réunir afin d'apporter une réponse collégiale à un appel à candidatures émanant de l'ARS Nouvelle-Aquitaine.

Celui-ci portait sur la création d'une plateforme d'insertion socio-professionnelle des personnes en situation de handicap.

La Fondation des Amis de l'Atelier, qui a porté et écrit le projet, a donc imaginé, avec ses partenaires, PLIMOT 87.

Ce dispositif vise à favoriser l'insertion en milieu ordinaire du travail des personnes ayant une orientation en ESAT, en facilitant leur embauche par les entreprises et les collectivités grâce à un accompagnement individualisé et de longue durée durant toute leur activité.

Cette plateforme d'insertion, basée en centre ville de Limoges, accompagnera 30 personnes en situation de handicap travaillant en ESAT pour les accompagner vers l'emploi, ainsi que 20 autres personnes en milieu ordinaire de travail en suivi et maintien dans l'emploi.

### PLIMOT 87 poursuit deux objectifs.

Le premier, celui de favoriser le parcours des travailleurs d'ESAT vers le milieu ordinaire du travail. Le second, proposer un accès à l'emploi en milieu ordinaire pour les personnes en attente de places en ESAT.

Pour parvenir à répondre à ce double enjeu, la plateforme a quatre missions :

- Assurer le repérage et l'évaluation des travailleurs susceptibles de rejoindre le milieu ordinaire de travail.
- Assurer l'accompagnement des bénéficiaires tout au long de leur parcours d'insertion vers le milieu ordinaire.
- Aider et conseiller les entreprises à concrétiser l'embauche d'une personne en situation de handicap après une période de mise en situation professionnelle.
- Insérer et maintenir en entreprises les bénéficiaires du dispositif.

### Deux situations peuvent déclencher le processus d'admission.

La première, lorsqu'un travailleur d'ESAT demande à intégrer le milieu ordinaire du travail. La seconde, lorsque le chargé d'insertion de la plateforme, une fois par trimestre, croise les listes d'attente des ESAT membres du groupement, contacte les personnes en attente de places et que celles-ci manifestent leur intérêt pour intégrer le milieu ordinaire du travail.

Ainsi, le dispositif viendra fluidifier les parcours des personnes en permettant, à ceux qui le souhaitent et le peuvent, d'intégrer le milieu ordinaire de travail et de fait, en libérant des places pour ceux qui sont en attente d'intégration dans un ESAT.



### L'équipe de PLIMOT sera composée de professionnels aguerris à la question de l'insertion professionnelle :

- Un chargé d'insertion qui est le garant des projets professionnels des bénéficiaires et assure l'adéquation de leurs souhaits et des besoins des employeurs.
- Un conseiller en emploi qui évalue les potentialités de la personne dans l'emploi et active un réseau d'entreprises partenaires.
- Un assistant administratif qui organise le suivi de l'ensemble des tâches administratives pour les bénéficiaires.

Enfin, le dispositif sera supervisé par un directeur des organismes partenaires.

**L'ouverture de PLIMOT 87 est prévue pour le 1<sup>er</sup> juin 2017.**





# Les partenariats, clef de voûte de l'accompagnement

**Accompagner des personnes en situation de handicap mental, psychique ou avec autisme nécessite une organisation adéquate et des professionnels éducatifs, médicaux et paramédicaux. Mais pas seulement. La vie des personnes que nous accompagnons ne se limite pas aux portes de nos établissements et services. Le quotidien de leur entourage non plus. Notre connaissance des difficultés, des souhaits et des capacités des personnes souffrant de handicap nous donne une mission de plus : celle de penser leur vie dans leur environnement et de faciliter leur accès aux acteurs du territoire comme tout citoyen.**

Les établissements et services ne peuvent ainsi permettre à chaque personne de vivre son projet de vie et d'exercer sa citoyenneté qu'au travers d'un maillage fort avec l'ensemble des institutions, organisations, collectivités et autres partenaires associatifs qui permettent une cohérence, une optimisation du chemin de vie et un épanouissement de chaque personne accompagnée.

Enfin le travail en partenariat, l'ouverture de l'établissement ou du service au regard de l'autre, à d'autres points de vue est un élément majeur du désenclavement institutionnel et contribue donc à l'amélioration continue de la qualité de nos prestations.

La Fondation des Amis de l'Atelier accorde une grande importance tant au niveau national qu'au niveau départemental et local à ces partenariats.

Ainsi, la relation de confiance avec nos partenaires financeurs est essentielle. En 2016, la Fondation des Amis de l'Atelier a signé un Contrat Pluriannuel d'Objectifs et de Moyens (CPOM)<sup>(1)</sup> avec l'ARS. Cette signature est le reflet d'un lien partenarial fort entre l'ARS Île-de-France et la Fondation des Amis de l'Atelier et d'un engagement mutuel pour améliorer la prise en charge des personnes accueillies.

En 2017 et dans les années à venir, la Fondation poursuivra ce travail de contractualisation avec les conseils départementaux.

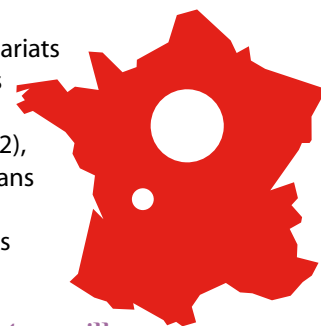
Dans l'ensemble des départements dans lesquels la Fondation est présente, un travail a été fait pour mieux appréhender les enjeux locaux et optimiser l'accompagnement des personnes notamment au travers des partenariats existants et ceux à mettre en place.

Ce travail a permis la rédaction des projets départementaux, véritables déclinaisons départementales du Projet Institutionnel de la Fondation.

La Fondation souhaite continuer à tisser des liens et développer toute forme de partenariats afin de réaliser de nouveaux projets et continuer à travailler dans une dynamique de décloisonnement, pour réfléchir ensemble à des nouveaux modes d'accompagnement, à des projets innovants, à la mise en commun de ressources humaines, matérielles, ou financières.

Cette volonté vise également à faire reconnaître et partager les savoir-faire de la Fondation avec les autres acteurs pour contribuer à l'amélioration des réponses sur les territoires.

Afin de mieux comprendre les partenariats au niveau local, nous avons mené des interviews dans 5 villes (Nemours (77), Marcoussis (91), Plessis-Robinson (92), Vitry-sur-Seine (94) et Limoges (87) dans lesquelles la Fondation est présente, témoignant de la diversité de ces liens complémentaires et essentiels.



*Les partenariats, c'est déjà travailler ensemble entre les différents établissements et services médico-sociaux.*

Les directeurs d'établissements de la Fondation et leurs collègues, oeuvrant pour d'autres organismes médico-sociaux, se voient régulièrement sur leur territoire et travaillent ensemble sur les partenariats locaux. L'échange d'information et un maillage local sont indispensables pour un accompagnement optimisé des personnes en situation de handicap.



Jacques Lafferranderie, Président de la Fondation des Amis de l'Atelier et Christophe Devys, Directeur Général de l'ARS Ile-de-France en signature du CPOM

<sup>(1)</sup> Un Contrat Pluriannuel d'Objectifs et de Moyens (CPOM) est un contrat administratif par lequel un organisme gestionnaire d'établissements ou services sociaux ou médico-sociaux et une autorité de tarification, s'engagent sur une période de 5 ans sur un budget annuel reconductible en échange de la contractualisation d'objectifs d'activité et d'améliorations de la qualité.





Mais également à Marcoussis, par le dispositif « Âge Libre » qui est une plateforme de services créée par la Fondation des Amis de l'Atelier pour accompagner des travailleurs d'ESAT du territoire vers un avenir et une retraite qui leur ressemblent. Elle s'adresse aux adultes en situation de handicap à partir de 45 ans. Depuis octobre 2011, un accompagnement vers la retraite est effectif grâce à la mutualisation de moyens entre les établissements partenaires du dispositif.

L'organisation d'activités, voir de journées inter-établissements, la mutualisation d'infrastructures ou d'équipements ou des stages entre établissements favorisent les rencontres, la diversité, les découvertes et les nouveaux projets de vie.

La mutualisation des infrastructures permet, par exemple, tous les jeudis matins, à un groupe de personnes accompagnées par le SAVS-SAMSAH de Nemours de profiter de la balnéothérapie de la MAS les Rochers de Nemours pour un moment de détente et de gestion des angoisses, ceci encadré par des professionnels.

La Fondation a besoin de partenaires extérieurs pour mieux appréhender et traiter la problématique de l'avancée en âge, dont le passage du travail en ESAT à la retraite.

Cela se traduit par exemple par la participation du SAVS SAMSAH de Nemours au Groupe Âge Avenir, avec un ESAT et le CLIC (Centre Local d'Information et de Coordination gérontologique) permettant à des travailleurs d'ESAT prochainement à la retraite d'organiser cette nouvelle tranche de vie. Co-animé par les 3 partenaires, le groupe se réunit dans les locaux de l'ESAT tous les trimestres.

Ce dispositif s'est élargi aux établissements voisins, hors de la Fondation des Amis de l'Atelier : l'ESAT la Cardon de Palaiseau (association ATPA), l'EHPAD la Châtaigneraie à Leuville-sur-Orge, la Résidence Soleil à Massy, la Maison Valentine à Bouray-sur-Juine (ADAPEI), l'ESAT les Vieux Châtres (AAPISE)...

Activités communes, stages, relais et échanges de bonnes pratiques sont autant d'actions en faveur de l'accompagnement des personnes en situation de handicap. Le CITL Les Robinsons propose par exemple une passerelle entre le CITL et l'ESAT Les Robinsons deux fois par semaine et des stages individuels de résidents préparant une réorientation et des séjours de rupture dans les autres établissements.

Au Plessis-Robinson, les partenariats sont importants au sein de la ville grâce à une grande proximité géographique du Foyer, du CITL, de l'ESAT, de la Maison Relais et du SAVS. Même en matière de communication, les directeurs ont décidé de mettre en place des plaquettes communes de présentation afin de proposer une meilleure lisibilité de l'implantation locale de la Fondation des Amis de l'Atelier.

Les établissements sont également très en lien avec d'autres ESMS (Établissement Sociaux et Médico-Sociaux) : le CITL Les Robinsons accueille ainsi un groupe de jeunes de l'IME Les Peupliers une fois par semaine.

L'ESAT la Vie en Herbes a un partenariat très développé avec les Potagers de Marcoussis (chantier d'insertion des Jardins de Cocagne). Le partenariat s'est tissé autour d'un objectif commun d'insertion dans le milieu du travail, avec la problématique du handicap social pour l'un, handicap psychique et mental pour l'autre. Les Potagers de Marcoussis ont une expertise de la réalité économique tandis que l'ESAT La Vie en Herbes les aide pour une meilleure compréhension du handicap. Une travailleuse va à la boutique des Potagers de Marcoussis une à deux fois par semaine et l'ESAT accueille des salariés des Potagers en stage d'immersion. Ce partenariat devrait encore évoluer et se concrétiser par une convention partenariale plus générale sur l'aspect d'insertion et de vie sociale.



© divia.sinet

### LES PARTENARIATS AVEC DES IME ET DES IMPRO

*Les partenariats avec des IME et des IMPro permettent à nos ESAT de contribuer à la mission d'orientation des jeunes accueillis et de susciter des vocations pour des métiers et des admissions régulières.*

*À l'ESAT du Plessis-Robinson, par exemple, le travail de partenariat avec les IMPro a permis de développer une offre de stages divers et variés (découverte, admission, sur-mesure, collectif etc.) et des échanges toujours intéressants lors de rencontre des équipes de l'ESAT avec des jeunes, des professionnels IMPro, ou bientôt avec des familles des jeunes accueillis.*



Découvrez l'immersion d'Anissa à l'ESAT du Plessis-Robinson.



Les partenariats avec les associations locales peuvent également concerner la formation des personnes que nous accompagnons : l'ESAT Les Robinsons travaille actuellement avec l'association GERMAE du Plessis-Robinson. Cette association propose des cours de Français Langue Etrangère (FLE). Ce partenariat permet de développer les compétences fondamentales de nos travailleurs concernés. Il existe plusieurs groupes ce qui permet une véritable adaptation des apprentissages aux personnes. Les travailleurs participent aux séances avec des personnes du « milieu ordinaire » ce qui favorise une certaine « inclusion sociale ».

Bien naturellement, le contexte géographique a un rôle important dans le maillage partenarial. Les établissements et services doivent être connus et reconnus par la Ville dans laquelle ils se situent mais ils doivent surtout comprendre les réseaux et l'organisation de la Ville et les dynamiques du territoire.

La connaissance des interactions, des champs de compétences et d'actions, des autorités locales et de fonctionnement des instances sont indispensables pour un travail de concert et cohérent.

### La ville est le lieu privilégié de l'exercice de la citoyenneté.

L'action des municipalités en local est indispensable et incontournable pour favoriser le développement d'une société plus inclusive et participative, permettant aux personnes en situation de handicap d'être des acteurs à part entière de la vie locale.

Chaque ville a au minima pour mission de rendre accessible les infrastructures qui relèvent de sa responsabilité : l'école, les transports, les lieux publics, le logement, les soins, l'emploi, la culture, les loisirs.

Les villes dans lesquelles la Fondation est présente sont de formidables partenaires qui, en fonction de leur histoire et de l'implantation de la Fondation, agissent soit au cas par cas soit en menant une véritable politique municipale en faveur d'une société et d'une ville plus inclusive.

Il n'y a pas d'implantation d'établissement de la Fondation sans volonté forte de la municipalité. Les communes sont des partenaires privilégiés tant dans la mise à disposition de services (CCAS) que d'équipements (bus, locaux...). Elles sont représentées au sein des CVS et associent les établissements à diverses manifestations.

À Marcoussis, un CVS un peu spécial se réunit tous les 18 mois avec le SAVS du Côté de chez Soi, l'ESAT La Vie en Herbes et leurs représentants, les usagers, le Maire, l'adjointe aux affaires sociales, la directrice des affaires sociales et le directeur du CCAS. Le but étant d'aborder non pas la vie dans les établissements mais la vie dans la commune pour une personne en situation de handicap.



La ville de Vitry, qui rassemble une palette diversifiée d'établissements de la Fondation, est particulièrement engagée au profit des personnes en situation de handicap. Cela fait partie de son ADN. Elle a d'ailleurs reçu en 2015 le premier prix de l'Innovation pour l'accessibilité de la voirie publique lors des Trophées de l'accessibilité®.

Les élus sont très sensibilisés à la cause du handicap et ont historiquement favorisé l'implantation d'établissements et de services adaptés.

Au travers de Commissions (Loisirs, Logement, Emploi et Accessibilité) auxquelles les représentants des établissements de la Fondation sont conviés, elle consulte les directeurs et bénévoles d'associations pour évaluer les besoins et pouvoir y répondre au mieux que ce soit en matière d'accessibilité que d'inclusion ou de citoyenneté.

Pour les problèmes d'accessibilité et de voirie, les établissements Vitriots de la Fondation et les personnes accompagnées ont aidé à la réflexion, à la mise en avant de problèmes et à la recherche des solutions concrètes pour aboutir à la réalisation de travaux.

*« Nos interventions et notre travail avec les élus participent au changement de regard local sur le handicap. On permet à nos partenaires de monter en compétence sur le handicap et inversement. Les partenaires se nourrissent mutuellement. »*

Travailler avec la ville c'est, bien sûr, travailler en partenariat avec ses élus et ses services mais également avec l'ensemble de ses structures et infrastructures.

Beaucoup de partenariats existent également avec les CCAS (Centre Communal d'Action Sociale) avec lesquels les établissements créent, avec le pôle santé, des réunions au sein même des établissements sur des thématiques diverses et importantes comme le Sida, le tri sélectif, ...

Les municipalités mettent à disposition des cars pour des sorties d'usagers, prêtent aisément des salles pour les fêtes de Noël, du matériel (barnums ...) ou des gymnases pour que les personnes que nous accompagnons puissent avoir des créneaux réguliers de sport.



À Saint-Just-le-Martel et Limoges les partenariats avec la Ville concernent les mises à disposition d'équipements sportifs, de salles communales pour des activités et/ou des représentations.



Parfois c'est autour de la prévention que les partenariats sont très forts.

La ville de Nemours a mis en place un Conseil Local de Santé Mentale. Ce conseil rassemble un nombre important de partenaires du secteur social, médico-social et sanitaire. Cette instance vise la construction de projets communs pour sensibiliser le grand public sur les questions de santé mentale, prévention, information etc...

Dans ce cadre, la ville de Nemours est un partenaire régulier, incontournable et de proximité favorisant des projets transversaux comme les SISM (Semaines d'Informations de la Santé Mentale), L'atelier des Amis, Les Amis du vélo, etc...

Le SAVS-SAMSAH Sud Seine-et-Marne de Nemours participe également avec des personnes accueillies au Forum Santé Jeunes organisé chaque année par la mairie de Nemours et l'Education Nationale pour aborder la notion des troubles psychiques et favoriser la déstigmatisation du handicap. La ville propose également des locaux municipaux pour les portes ouvertes du SAVS-SAMSAH et a permis notamment l'organisation d'une conférence débat sur le partenariat autour du SAVS-SAMSAH de Nemours.

Les Villes sont aussi des partenaires pour permettre l'accès aux vacances.

Certains CCAS proposent une aide financière pour les résidents en difficulté économique et peuvent participer à la prise en charge de vacances adaptées. Des villes peuvent offrir des semaines de vacances comme c'est le cas à Vitry : la ville offre une semaine de vacances par an à tout Vitriot/e en situation de handicap dans son centre de vacances à la Croix Valmer, dans le Var (83).

### L'accès à la culture, aux loisirs et au sport est important pour chaque citoyen.

Des partenariats avec les associations culturelles et sportives existent également. Les salariés en charge de l'accompagnement rencontrent les associations (sportives, culturelles,...) en amont et font un travail préparatoire pour voir comment les personnes accompagnées peuvent s'inscrire à cette activité de manière pérenne dans les meilleures conditions pour tous.

En matière culturelle, la Ville de Vitry offre, par exemple, des cartes de cinéma gratuites au cinéma Robespierre (qui a d'ailleurs eu un prix aux trophées de l'accessibilité) et des billets d'entrée gratuits au Mac Val (Musée d'art contemporain du Val-de-Marne). Des partenariats peuvent également être mis en place avec des enseignes comme par exemple la mise en place d'ateliers créatifs avec Cultura à Limoges ou des visites au centre culturel de Limoges ou avec des écoles. Ainsi, les travailleurs de l'ESAT de Marcoussis bénéficient des prestations de l'École des Arts (sons, musique) et bénéficient aussi de la salle pour les représentations de leur groupe théâtre. Ils participent à la fête de l'école en juin et font également un spectacle.



Moment artistique partagé. Un grapheur Vitriot, Brock, est venu faire un travail en commun avec les personnes accompagnées qui le souhaitent.

Pour les jardiniers en herbes que nous accompagnons, la Ville de Vitry met également à disposition une parcelle de jardin partagé et propose, en fonction des disponibilités, l'expertise d'agents de la Ville. Quand ce n'est pas la Ville qui propose ces jardins partagés, cela peut être des associations locales comme au Plessis-Robinson où l'association Graine de Ville prête une serre (en centre ville) pour la préparation des semis à replanter dans le jardin du CITL et du Foyer Les Robinsons.

Au Plessis-Robinson, le CITL et le Foyer ont des partenariats avec des associations sportives. La faculté de sport d'Orsay et l'APEI de Bourg-la-Reine proposent à plusieurs résidents de s'inscrire à des activités sportives et les invitent à des événements.

Le Club de Volley du Plessis-Robinson donne également régulièrement des invitations pour les matchs de volley. Il a pour ambition de monter avec l'établissement un projet de bénévolat dans le club et de créer une section « volley adapté » avec la Fédération Française du Sport Adapté et « De L'Air pour Tous ».

Les partenariats avec les clubs sportifs ou les associations de sport adapté sont essentiels pour les usagers.

Ces partenariats peuvent être également mis en place sur des loisirs comme des moments festifs comme c'est le cas pour des résidents de la MAS de Nemours qui participent et organisent des « thés dansants » avec le Foyer CARAVELLE (Groupe SOS).

### Renforcer nos collaborations avec les principaux pôles psychiatriques, les services hospitaliers et les médecins pour une continuité dans l'accompagnement.

Le médico-social et le sanitaire sont, par nature, complémentaires.

Les partenariats permettent de mettre à contribution savoirs et réseaux afin de favoriser les échanges autour de deux principaux enjeux : l'accompagnement et l'accès aux soins des personnes handicapées.

Les établissements de la Fondation accueillent une forte prévalence de personnes en situation de handicap psychique. En conséquence, ils ont tous des liens privilégiés avec les hôpitaux psychiatriques de leur secteur.

Si le contexte est favorable à la coopération autour des situations et si les établissements sont identifiés et inscrits dans les réseaux, ces partenariats ne font pas toujours l'objet de formalisation par le biais de signatures de conventions de partenariat.

Sur les différents départements, il est nécessaire de continuer à formaliser les partenariats et la collaboration des établissements avec les principaux pôles psychiatriques et renforcer notre présence au sein des instances de régulations pour mieux répondre aux problèmes de santé somatiques des personnes accueillies et améliorer encore l'accompagnement des personnes.

Un des objectifs est également d'éviter la rupture de soin et de faire face aux difficultés à domicile engendrées par une instabilité psychique, un retour d'hospitalisation prématuré ou une impossibilité d'hospitalisation par manque de place.

**Si, globalement, nous connaissons et appréhendons nos partenaires sur le sanitaire et le soin et plus particulièrement la psychiatrie, il nous reste à mieux identifier nos partenaires potentiels sur les structures d'insertion, les associations tutélaires, les équipes mobiles, les services de soins infirmiers pourtant tout aussi essentiels.**

La Fondation, au travers de ses établissements et services, a la volonté d'être encore plus présente auprès de la MDPH (Maison Départementale des Personnes Handicapées) pour faciliter la gestion des situations, et de participer aux groupes de travail visant à l'amélioration des prestations de la MDPH sur chaque département.



À la Fondation des Amis de l'Atelier, nous nourrissons sans cesse notre réflexion sur la place que doivent prendre les familles et l'entourage au sein des institutions et dans la construction du projet de vie de leur proche. Comment en faire des partenaires privilégiés ? Comment développer des outils concrets pour toujours mieux communiquer avec elles ? La Fondation a à cœur de travailler avec et en aide aux familles et aux aidants et de tisser des liens encore plus importants avec les associations de famille comme l'UNAFAM et l'UMITED par exemple.

Dans certains départements comme en Sud Seine-et-Marne, la Fondation anime déjà des Conseils des partenaires en lien avec l'UNAFAM.

La proximité et les échanges avec les organismes tutélaires est également un enjeu de taille : les établissements et services de la Fondation tendent à mettre en place des synthèses et rencontres régulières avec les services de tutelles (UDAF, associations tutélaires (ATVM, ATSM,..), Tutéla, ...). Les établissements de la Fondation sont les partenaires des mandataires judiciaires à la protection de majeurs au même titre que les bailleurs, les hôpitaux, la CAF, les assistantes sociales...

L'idée n'est pas de décider à la place des personnes sous tutelle ou à la place des autres partenaires mais bien d'agir de manière concertée. Cette concertation est la base même du partenariat.

Pour optimiser l'accompagnement des personnes en situation de handicap et éviter les ruptures de parcours, la Fondation doit continuer à développer ses partenariats de toute nature avec les acteurs du parc des logements sociaux et les bailleurs sociaux pour permettre l'accès à des logements diffus, des logements aidés et plus de places en Résidence Accueil par exemple.

La Fondation doit également renforcer encore ses liens avec les Services Intégrés de l'Accueil et de l'Orientation (SIAO) qui sont incontournables sur la question de l'hébergement et de l'accès au logement, avec les services de soins à domicile, les transports spécialisés ...

### Les entreprises : agir ensemble !

Le financement de projets nécessite parfois de chercher des fonds auprès du grand public ou de mécènes. Outre des appels à projet de subvention ou de mécénat nationaux, certaines entreprises s'engagent à nos côtés sur le financement d'actions en faveur du handicap. C'est ainsi que Coca-Cola a financé en 2015 le « Jardin des senteurs » du Foyer / CITL Les Robinsons et cette année un projet de documentaire pour et par le SAVS La Croisée au Plessis-Robinson.

Les entreprises peuvent également participer à la formation de travailleurs en ESAT de la Fondation en leur versant leur taxe d'apprentissage. En 2016, grâce à une quarantaine d'entreprises et commerçants, 15 projets et formations ont pu être financés : équipements de salle informatique, formation en langue des signes, formation sécurité en espaces verts, cours d'alphabétisation, formation diététique, formation sécurité en cuisine, formation pressing...



Remise du Prix Coca-Cola en 2015

### CRÉATION D'UN NOUVEL ATELIER DE COUTURE À L'ESAT LES ROBINSONS FINANCÉ GRÂCE À LA TAXE D'APPRENTISSAGE COLLECTÉE AUPRÈS DES ENTREPRISES



La collecte de la taxe d'apprentissage à l'ESAT Les Robinsons a financé l'équipement d'un atelier couture avec l'achat de 7 machines à coudre, d'une semi-professionnelle, d'une surjeteuse et d'une brodeuse.

Cet atelier couture permet à une douzaine de travailleurs aux profils plus fragiles, ayant besoin de plus de soutien, d'exercer une activité à caractère professionnel sans contrainte de délai, ni de productivité. La création de pièces diverses (à partir du recyclage de jeans) : sacs, tabliers, pochettes... est gratifiante pour ces travailleurs qui voient le résultat concret des travaux réalisés.

« Nous avons suivi une formation il y a un mois, et la couture me plaît, ça me change un peu de l'ordinaire. »

Jean-Grégoire, travailleur à l'ESAT Les Robinsons depuis plus de 10 ans

« Je n'avais jamais fait de couture avant et j'ai eu envie d'apprendre avec Patricia. »

Nathalie, travailleuse à l'ESAT Les Robinsons depuis 2006

« Le directeur m'a proposé de travailler sur un projet de recyclage de vieux jeans et créer un atelier couture (...) des investissements ont été effectués pour l'achat de matériel. C'est par la suite que des employés s'y sont intéressés et ça me fait vraiment plaisir de les accompagner. »

Patricia, ouvrière de production à l'ESAT depuis 2009



Nos partenaires qu'ils soient entreprises, associations ou collectivités, peuvent travailler également commercialement avec nos ESAT. Les clients de nos ESAT sont invités à les visiter afin de découvrir les établissements et les équipes. Ces rencontres permettent également de contribuer au changement de regard sur le handicap.

Sur chaque territoire, un même besoin : constituer et faire vivre un comité de partenaires.

### Le partenariat peut prendre d'autres formes, diverses.

La Seine-et-Marne est un département dans lequel existe une politique partenariale inter-institutionnelle développée autour de l'accompagnement de l'autisme et du secteur médico social plus spécifiquement avec AURA 77, RDH77 (réseau des SAVS-SAMSAH du département financé par l'ARS et adhérent à HANDEO) ou encore RESO77 (association qui met en lien tous les acteurs du social et du médico-social sur le département).

En Essonne, la Fondation est membre du Conseil d'Administration de CHEMEA. Cette association essonnoise regroupe les associations oeuvrant dans le secteur médico-social sur le département. CHEMEA a pour objectif d'être une instance de concertation, de représentation et de dialogue avec les financeurs et assure essentiellement sa visibilité autour de l'organisation d'évènements ou de colloques sur les questions d'actualité, colloques soutenus par le conseil départemental et reconnus pour la qualité des intervenants. Ces échanges sont riches et permettent des transferts de bonnes pratiques.

C'est le cas également à Nemours où la Maison des Solidarités de Nemours organise les Instances Santé Précarité et regroupe de nombreux professionnels du secteur social (CHRS - CLIC - tutelles - Croix Rouge - Secours Populaire - Restos du Cœur...).

L'objectif de ces instances est de réfléchir et de partager autour des problématiques rencontrées par les usagers en situations précaires. Sont souvent abordées des situations avec une prédominance de troubles psychiques. Les professionnels du secteur social nous interpellent alors pour avoir des éclaircissements sur les situations ou préconiser des orientations et pistes de prises en charge.



Depuis 6 ans également, à Marcoussis, différentes structures de la ville organisent « les Jeux sans Frontières » avec le collège Mendès France, l'ESAT La Vie en Herbes et le SAVS du Côté de chez Soi, le Lycée agricole Apprentis d'Auteuil, le Foyer logement la Bailloterie et des représentants de la ville de Marcoussis. Une belle manière de mailler les partenariats en local et d'incarner le vivre ensemble.

À Vitry également, chaque année l'évènement « Handicap on dit Cap » réunit les associations, les partenaires institutionnels et les services de la Ville.



Ce rendez-vous annuel, festif et solidaire permet au grand public Vitriote de découvrir le quotidien du handicap et aux partenaires de toujours mieux se connaître.

**Le maillage partenarial permet d'améliorer la gestion des situations complexes et la coordination des différents intervenants dans le parcours de l'usager. Il favorise l'exercice de la citoyenneté de chaque personne et permet d'agir ENSEMBLE.**

**Les partenariats favorisent la co-création de valeur ajoutée et ont un effet démultiplicateur sur l'accompagnement et le changement de regard sur le handicap.**

### **Hélène GUICHE, Assistante sociale à l'UEROS - Pôle Adrien DANY Centre Hospitalier Esquirol (Limoges)**

« Le Centre Hospitalier Esquirol est un établissement spécialisé en santé mentale. Plusieurs Pôles y sont représentés et notamment le Pôle Adrien DANY spécialisé dans l'accompagnement des personnes cérébro-lésées.

Parmi les Services de ce Pôle, L'Unité d'Évaluation de Réentraînement et d'Orientation Socio-professionnelle (UEROS) intervient auprès de ce public, très souvent en lien avec une demande d'insertion professionnelle.

La prise en charge des personnes est globale. Nous avons besoin de partenariats forts avec les ESAT et SAVS du territoire.

Nous sommes partenaires depuis de nombreuses années des établissements de la Fondation à Limoges, plus spécifiquement de l'ESAT La Ribière et du SAVS mais également du Foyer.

Nous sommes bien identifiés par la Fondation et inversement ce qui permet de bien nous connaître et de bien accompagner conjointement ces personnes dont la pathologie est très particulière et pas toujours facile à comprendre, d'autant qu'il n'y a pas, en Haute-Vienne, d'ESAT ou de foyers entièrement dédiés aux personnes cérébro-lésées.

L'ESAT La Ribière permet aux personnes cérébro-lésées que nous accompagnons de faire des visites et des stages à l'ESAT afin de pouvoir découvrir les ateliers proposés. À l'issue du bilan plusieurs personnes ont été embauchées.

L'UEROS connaît bien la pathologie et peut informer et former ses partenaires. L'objectif commun est d'accompagner au mieux ces personnes, ensemble. Les échanges avec les équipes de la Fondation des Amis de l'Atelier sont fluides, réguliers et constructifs. Le SAVS permet un accompagnement complémentaire indispensable pour certains.

S'identifier, bien se connaître, bien connaître la pathologie et une proximité géographique sont des atouts majeurs pour l'accompagnement de ces personnes. »

### **Rose-Marie FAVEREAUX, Maire Adjointe, déléguée à l'environnement et aux espaces verts - Ville de Marcoussis (91)**

« Quand il y a plus de 25 ans, le CAT (ndlr : ancienne appellation des ESAT) La Vie en Herbes s'est installé à Marcoussis, j'y ai vu comme une bouffée d'oxygène. À l'époque, Directrice du CCAS, j'étais ravie d'avoir sur Marcoussis une équipe de professionnels motivés et compétents qui auraient mes objectifs : aller vers le haut et ne pas se décourager. En tant qu'habitante de Marcoussis, le CAT rendait à une partie de la plaine agricole ses origines maraichères. En 2008, la ville de Marcoussis décide de passer au « Zéro phyto » pour tout le territoire communal. Beau projet pour l'environnement, mais il fallait des bras. Un contrat a été passé avec l'ESAT dont les employés entretiennent à la débroussailleuse ou à la binette plusieurs kilomètres de voies et une structure enherbée. Je les rencontre souvent pendant la campagne de nettoyage. Ils font un travail physiquement dur et difficile mais avec un entrain admirable.

Dans sa collaboration avec la ville, l'ESAT a mis deux personnes à la disposition du service environnement. Ces deux personnes, accompagnées d'une employée communale, sont chargées de ramasser les objets de toute nature que des administrés inciviques jettent sur la voie publique, dans les massifs de fleurs ou les abris-bus.

Je tiens à remercier aujourd'hui, tous ces travailleurs et leurs encadrants. »

Extrait du discours de Rose-Marie FAVEREAUX, lors de l'inauguration des nouveaux locaux de l'ESAT La Vie en Herbes

### **Dominique ETAVE, Adjointe au Maire - Ville de Vitry-sur-Seine (94)**

« La Ville de Vitry a, dès 1989 eu un adjoint au Maire en charge du handicap qui a créé un véritable réseau au profit des personnes handicapées. En 2000 la Ville a élaboré et signé une déclaration des droits des personnes handicapées à Vitry. Cet engagement de la ville s'est concrétisé en 2001 par la création de groupes de travail sur les grands thèmes liés au handicap comme l'accessibilité, l'information, l'habitat, l'emploi, les loisirs et l'enfance.

Depuis 2000 la Ville de Vitry travaille sur l'accessibilité sur l'ensemble de ses bâtiments et fait un gros travail en ce sens auprès des bailleurs.

Elle a une volonté forte pour permettre à tous d'avoir les mêmes droits.

Nous travaillons avec les 4 établissements Vitriots de la Fondation des Amis de l'Atelier. Ce que j'apprécie beaucoup c'est l'ouverture, la disponibilité et l'implication des équipes.

Leurs portes sont toujours ouvertes à la Ville et inversement : nous partageons ensemble des groupes de travail, des fêtes, des portes ouvertes. Toujours présents, toujours partants.

À Vitry les personnes en situation de handicap bénéficient d'infrastructures adaptées (cinéma, médiathèques et bientôt un nouveau centre aquatique qui sera complètement accessible – ouverture fin 2018) et nous sensibilisons et formons le personnel communal à l'accueil du public en situation de handicap.

La Ville prend également en stage des travailleurs de l'ESAT notamment à la cuisine centrale, à la médiathèque ou au service des espaces verts quand cela est possible. En ce moment, nous menons un travail important avec les sections handisport et les fédérations de sport adapté pour permettre aux personnes et notamment aux enfants en situation de handicap de pouvoir faire du sport le mercredi après midi ou lors de stages pendant les vacances scolaires.

Actuellement sur Vitry, je dirais que le travail partenarial avec la Fondation des Amis de l'Atelier est riche.

Il manque des places en établissements spécialisés. Nous intégrons le plus possible les enfants en situation de handicap dans nos crèches et nos centres de loisirs. Mais un IME supplémentaire pourrait permettre aux familles qui n'ont pas encore de places pour leur enfant de pouvoir bénéficier d'un véritable accompagnement. »



## Philippe, poète. L'écriture : sa force, son exutoire

Philippe Ginestet, usager du SAVS de Marcoussis et travailleur à l'ESAT La Vie en Herbes, a eu la gentillesse de nous raconter, grâce à ce témoignage recueilli par le SAVS, sa passion pour l'écriture. Sa prose naturelle et sa sincérité nous ont beaucoup touchés. Découvrez son talent au travers de ses mots...

### Depuis quand écrivez-vous des poèmes ?

J'ai commencé à écrire des poèmes à l'âge de 20 ans car je caressais l'espoir d'être reconnu par mes proches. En effet, mon père manifestait une grande maîtrise des mots tandis que ma mère accusait une forte inclination pour les belles lettres. Aussi fut-ce tout naturellement que mon frère et ma sœur se tournèrent vers des études littéraires. D'abord gauche, mon style s'est affiné au fil des années.

### Qu'est-ce qui vous a donné envie d'écrire, d'où vient cette passion ?

Mon déménagement à Marcoussis en 2013 m'a poussé à écrire. Cela me servait d'exutoire car bien qu'ayant toujours souffert de la solitude, ce sentiment s'accrut lorsque je quittais le foyer parental.

### Que vous apporte l'écriture de ces poèmes ?

En proie au doute et au désarroi face à cette situation nouvelle pour moi, je trouvais, alors, dans l'écriture une force dont je me croyais dépourvu.

### Où puisiez-vous votre inspiration ?

Dans la contemplation de la nature. J'ai envie de partager cette passion avec mes semblables.

### Quels sont vos thèmes de prédilection ?

Les thèmes de mes idées se déclinent autour des rêves, du voyage et de l'amitié.

### À qui sont adressés vos écrits ?

Aux gens que j'apprécie.

### Depuis quand connaissez-vous la Fondation des Amis de l'Atelier ?

Depuis mes stages en 2012 d'abord à l'ESAT La Vie en Herbes à Marcoussis, puis au SAVS en 2013.

### Que vous apporte la Fondation dans la pratique de votre talent ?

La Fondation m'a permis de m'insérer dans le tissu social de ma ville d'adoption grâce au soutien et à l'aide de l'équipe éducative du SAVS.

### Choix du poème de Philippe Ginestet.



#### Mon rêve tahitien

*Un jour, je larguerai les amarres. Hissant les voiles de mon superbe voilier, je prendrai le large.*

*Ma tristesse restera sur le quai. Un jour à Tahiti, l'autre à Trinidad, je serai aussi libre que le vent. J'accosterai sur des îles paradisiaques. La végétation luxuriante ravira mon cœur. Mon chemin sera jalonné de fleurs au parfum capiteux et aux couleurs chatoyantes.*

*Puis, un jour je débarquerai sur « mon île ». Je ne sais pas quand cela se produira mais je ne doute pas que je la reconnaitrai au premier coup d'œil.*

*Sur cet oasis perdu au milieu des océans pousse la fleur aux mille et un parfums. Quiconque la respire sera heureux pour le reste de sa vie.*

*Je pourrai, alors, me réconcilier avec mes proches, dorénavant, je saurai respecter la bonne distance sans pour autant les rejeter. En effet, le cœur réchauffé par le rayonnement de ma fleur, je bannirai tout sentiment de haine de mon cœur.*

*Je souhaite que chaque être humain ouvre sa fleur aux mille et un parfums.*



### Pourquoi avoir choisi ce poème ? Quel est son message ?

Dans « Mon rêve tahitien », j'ai voulu démontrer que tout être humain a en lui les ressources nécessaires pour forger son propre chemin vers la sérénité de l'acceptation de soi.



TÉMOIGNAGE

## « Un dévouement et une bienveillance qui forcent l'admiration »

C'est un bel hommage à l'accompagnement dont bénéficie Benoît 49 ans, accueilli à la Résidence des Amis depuis 2009, que nous a témoigné sa maman lors d'un chaleureux échange sur leur histoire. Un parcours de vie émaillé d'embûches, comme pour beaucoup de parents d'enfants handicapés, mais avec un regard admiratif sur le rôle des accompagnants au quotidien. Nous avons eu l'honneur de recueillir le témoignage de cette maman reconnaissante.

### Pourriez-vous nous raconter votre histoire et le parcours de Benoît ?

Benoît est notre aîné, le premier d'une fratrie de 4 garçons. C'était un très beau bébé bien éveillé. Vers 18 mois, je me suis inquiétée de ne pas l'entendre gazouiller et j'ai commencé à en parler à mon médecin qui me rassurait en m'évoquant un retard de langage. Mais au fond de moi je savais que ce n'était pas normal et je suis allée consulter un spécialiste à l'hôpital. Ce dernier m'a prise pour une maman angoissée et m'a répliqué « si vous aviez 6 enfants, vous ne penseriez pas à celui-là qui a un petit retard de langage ». Cela m'a donné l'impression que c'était moi qui avais un problème et je n'y suis plus jamais retournée. Benoît est rentré en maternelle, avec un suivi par un psychiatre en parallèle, mais au bout de 2 ans, il a dû être scolarisé dans un établissement spécialisé. Il y est resté 3-4 ans avant de rentrer en internat où nous le récupérons tous les week-ends. Benoît y était très heureux et épanoui. Ensuite, après quelques années au Foyer Les Lierres\*, il est entré en 2009 à la Résidence des Amis\* à Châtenay-Malabry.

### Parlez-nous de Benoît, de son caractère, de ses goûts

Benoît parle toujours très peu mais il comprend tout. Il ne verbalise pas, mais tout le monde le comprend. Il a une mémoire

incroyable et un sens de l'orientation inné. C'est un garçon très sociable, il est très chaleureux et adore ses neveux et sa nièce qui le lui rendent bien. Il aime aller dans notre maison de vacances dans les Vosges où il fait de longues marches. Au village, il dit bonjour à tous, tout le monde le connaît et l'apprécie.

### Comment se passe sa vie à la Résidence des Amis ?

Benoît est très heureux à la Résidence des Amis, après des week-ends ou vacances avec nous, il y retourne avec un grand enthousiasme. Par le passé, il a eu quelques épisodes difficiles avec un comportement agressif, mais les accompagnants ont toujours trouvé les solutions pour le recadrer de manière adéquate. Son éducatrice référente est épatante, elle a de la poigne mais elle est d'une telle gentillesse ! À la Résidence, il s'est « amouraché » de Steve, un résident avec lequel il partage une très grande affection. C'est un amour emprunt de tendresse et de complicité. L'équipe éducative a su s'adapter et leur permet de passer des moments tous les deux.

Sinon, Benoît va plusieurs fois par semaine au CITL Égalité\* où il participe activement à la confection de bougies et à l'activité cuisine. Il y met du cœur, cela l'épanouit beaucoup.

### Quelle est votre implication au sein de la Résidence des Amis ?

Nous venons à toutes les réunions organisées par l'établissement. Nous ne manquons pas non plus les Portes Ouvertes et les fêtes, où nous amenons, quand nous le pouvons, nos petits-enfants. Benoît est très fier de présenter ses petits neveux aux éducateurs et aux autres résidents.

### Quel message souhaitez-vous transmettre aux lecteurs d'Amitiés ?

Je souhaite rendre hommage aux éducateurs, ils font un travail formidable. Ils ont un dévouement et une bienveillance qui forcent l'admiration. Je suis très reconnaissante de l'accompagnement qu'ils font avec nos enfants, ce n'est pas un métier facile tous les jours et ils le font avec une grande sincérité.

\* Etablissement de la Fondation des Amis de l'Atelier



## Vous êtes venus nous rencontrer sur la 2<sup>e</sup> édition du Salon du Handicap Emploi & Achats Responsables



Les 8 ESAT de la Fondation des Amis de l'Atelier ont participé à la 2<sup>e</sup> édition du Salon du Handicap Emploi & Achats Responsables, qui s'est déroulée le lundi 27 mars 2017 au Palais des Congrès de Paris. Véritable lieu de rencontre entre les donneurs d'ordres et le secteur protégé et adapté, ce Salon invite à échanger avec les professionnels du secteur et à se former afin de mieux intégrer le Handicap en entreprise.

### Une démarche proactive vers l'emploi accompagné

Depuis quelques mois, la Fondation des Amis de l'Atelier est adhérente au Collectif France Emploi Accompagné (CFEA) qui vise à promouvoir les actions menées en termes d'emploi accompagné. De ce fait, nous avons participé le 8 mars dernier au colloque sur l'emploi accompagné, au Ministère des Affaires Sociales et de la Santé à Paris. Il est important pour la Fondation de s'inscrire dans cette démarche qui offre un soutien aux personnes en situation de handicap et à leurs employeurs qui soit souple, adapté à leurs besoins, mobilisable à tout moment du parcours. Il s'agit d'assurer un continuum de l'accompagnement pour, à la fois accéder à l'emploi mais également se maintenir dans l'emploi.



Nos ESAT ont pu présenter aux acheteurs, partenaires ou missions handicap venant sur le stand leurs 17 métiers, leurs produits mais également l'éventail de partenariats possibles : que ce soit la sensibilisation des équipes au handicap, le mécénat, la taxe d'apprentissage ....

Un besoin ? un métier ? un projet à construire ? Nos ESAT sont des partenaires privilégiés de votre RSE.

[www.salonhandicap.com](http://www.salonhandicap.com)

### L'ESAT de Châtillon a chaleureusement accueilli sur son site l'équipe SODEXO du siège pour le comité de la direction régionale : un petit exemple de coopération entre nos organisations.



*Prisca ROSAIS, Directrice Régionale Santé Médico-Social, SODEXO*

« Je tenais à vous remercier pour l'organisation de cette journée. C'était un réel plaisir pour moi de faire découvrir votre établissement à l'ensemble de mon équipe. Nous avons passé une journée tant studieuse qu'agréable.

Votre accueil, la qualité des prestations, les échanges humainement si riches avec les travailleurs, et ce professionnalisme exemplaire : voici ce qui me marque lors de chacune de mes visites sur votre établissement.

Nos missions prennent chez vous tout leur sens : une coopération professionnelle et bienveillante avec notre client, autour des travailleurs. »



PARTICIPEZ À L'INCLUSION SOCIALE  
À TRAVERS LE BÉNÉVOLAT

# L'inclusion sociale à travers le bénévolat grâce à SI T BÉNÉVOLE

Dans le cadre de la délégation thématique sur l'inclusion sociale, un questionnaire, sur le thème de la citoyenneté, avait été envoyé à différentes personnes accompagnées. Nous avons analysé leurs besoins de reconnaissance et l'utilité sociale dans la vie locale, d'aller à la rencontre de l'autre, de donner de soi, de faire des découvertes... Cette socialisation favorise l'épanouissement personnel, le bien-être, l'estime de soi et la revalorisation.

Au travers des projets mis en œuvre dans les structures, nous constatons que les notions de rendre service, d'entraide, sont aussi importantes que la notion de travail. Si la citoyenneté des personnes fragilisées est largement soutenue par les dispositifs légaux, nous constatons que leur place légitime doit encore être développée et consolidée dans leur environnement.



Ainsi, un dispositif expérimental sur deux ans « Si T BénéVole » a été initié par le SAVS/SAMSAH Sud Seine-et-Marne et le Groupe d'Entraide Mutuelle, GEM À Nouveau, de Varennes-sur-Seine pour les personnes accompagnées dans les établissements et services de la Fondation du territoire Sud Seine-et-Marne (Foyer du domaine des amis du Gâtinais, Foyer d'Accueil Médicalisé de Villemer, Maison d'Accueil Spécialisé de Nemours, SAVS/SAMSAH à Nemours et Varennes-sur-Seine, la Résidence Accueil de Fontainebleau et le Groupe d'Entraide Mutuelle de Varennes sur Seine).

L'objectif est de permettre aux personnes d'effectuer des actions d'utilité sociale à titre de bénévolat, pour apporter un soutien ponctuel à des associations ou collectivités territoriales. Les partenaires pourront être des associations locales, culturelles, sportives, caritatives, divers services qui sollicitent déjà des bénévoles.

Le projet est créé avec le soutien de France Bénévolat pour mettre un cadre légal et établir les documents nécessaires au bon fonctionnement du dispositif. Ce partenariat permet, en outre, aux bénévoles d'envisager une reconnaissance de leur investissement, de leurs actions par le biais du « Passeport bénévole ».

L'animatrice du GEM À Nouveau coordonne des liens avec les référents de chaque établissement et service.

**À CE JOUR, NOUS COMPTONS DÉJÀ 63 BÉNÉVOLES,  
12 PARTENAIRES, 33 MISSIONS RÉALISÉES**

## TÉMOIGNAGES DE BÉNÉVOLES :

« J'ai participé à une mission pour le Secours Populaire où j'ai pu partager un moment agréable avec d'autres bénévoles. J'ai eu l'impression de me rendre utile et de contribuer à la réussite de la braderie. » **Claudine**

« Cela m'apporte beaucoup, voir autre chose que le foyer. » **Thierry**

« J'aime rendre service. Cela m'a fait plaisir. Cela m'a rappelé quand je travaillais. Nous avons eu un bon accueil. » **Christophe**

« Cela m'a plu, l'impression d'être utile. » **Claudine**

« Très bon accueil de la ville de Nemours, très bon contact avec les jeunes pendant le Forum. » **Eliane**

« On m'a dit merci, je suis très touché. » **Yoan**

« Nous avons été très bien accueillis, on n'a pas vu passer l'après-midi. » **Suzanne**

## TÉMOIGNAGE DE PARTENAIRE :

« J'ai été véritablement bluffé par vos bénévoles. C'était un peu un pari puisque même les bénévoles dits "normaux" doivent parfois être bien encadrés pour faire le job sur une telle manifestation.

Vos adhérents ont remarquablement réagi se plaçant d'emblée dans le dispositif avec cœur et attention pour la satisfaction des coureurs alors que pour beaucoup ils découvraient une telle organisation, ce qu'on attendait d'eux, le parc et le parcours ! Incroyable.

Beaucoup de personnes habituées à organiser des courses pédestres ont paru surprises et m'ont dit qu'elles étaient étonnées que je leur fasse confiance ! Comme quoi il y a encore du boulot à faire pour que chacun puisse trouver sa place dans notre société parfois bien compliquée, imbuée d'elle-même.

J'ai vécu avec eux une expérience exceptionnelle d'humanité vraie sincère et en suis encore très marqué.

Croyez bien que j'ai beaucoup plus reçu que donné ce dimanche.

Mon slogan de l'an passé était : « La réussite n'est vraie que quand elle est partagée ». Il est plus que jamais valable. »

**Francis De Barbeyrac**

Responsable de l'organisation de la Foulée Impériale de Fontainebleau

**21 bénévoles étaient inscrits à cette mission.**

# « INCLUSION ET INSERTION DES PERSONNES EN SI



Afin de sensibiliser le grand public au handicap mental et psychique, la Fondation des Amis de l'Atelier a réalisé, en partenariat avec l'institut de sondages IPSOS, une enquête auprès de 1200 Français(es) sur le thème « Inclusion et insertion des personnes en situation de handicap mental et psychique ».

## « Savez-vous faire la différence entre handicap mental et psychique ?

Quel regard portez-vous sur l'inclusion et l'insertion des personnes en situation de handicap mental et psychique ? **Ont-elles suffisamment accès au travail ? À la culture ? Aux transports en commun ? La société française favorise-t-elle assez leur inclusion ?...** » constituent un échantillon des questions qui leur ont été posées.

D'après les résultats de l'enquête, un Français sur deux serait capable de faire la différence entre handicap mental et handicap psychique et près de deux tiers des Français pensent que la société ne favorise pas l'intégration des personnes en situation de handicap mental et psychique. Regardons les résultats plus en détail :

## FOCUS SUR LE HANDICAP MENTAL :

**17%**

des personnes interrogées disent aujourd'hui avoir une personne en situation de handicap mental dans leur entourage.

## CITOYENNETÉ :

Les Français pensent que les personnes en situation de handicap mental devraient avoir accès :



**97%**

Aux vacances



**96%**

À la culture (musées, cinéma, théâtre, etc.)



**96%**

À des activités artistiques ou manuelles



**94%**

Aux transports en commun

Malgré ce constat, ils restent néanmoins partagés sur certains sujets. Ils ne pensent pas que les personnes en situation de handicap mental devraient avoir accès :



**23%**

Au logement individuel



**44%**

Au vote



**52%**

À la parentalité

## ENTREPRISE :



Pour 74% des Français, les personnes en situation de handicap mental n'ont pas suffisamment accès au travail, ils sont quasiment tous unanimes sur le fait que ces personnes doivent avoir accès au travail (92%).



À noter que la majorité des sondés (77%) se déclarent prêts à travailler avec une personne en situation de handicap mental, participer à son intégration et potentiellement à sa formation.



D'après l'enquête 73% des personnes interrogées seraient prêtes à privilégier la sous-traitance avec des Établissements et Services d'Aide par Le Travail (ESAT, anciennement CAT) pour des prestations de service.

# SITUATION DE HANDICAP MENTAL ET PSYCHIQUE »

## FOCUS SUR LE HANDICAP PSYCHIQUE :

23%

des Français déclarent avoir dans leur entourage proche des personnes en situation de handicap psychique

### CITOYENNETÉ :

Les Français pensent que les personnes en situation de handicap psychique devraient avoir accès :

97%

À des activités artistiques ou manuelles

96%

À la culture (musées, cinéma, théâtre, etc.)

96%

Aux vacances

93%

Aux transports en commun

Malgré ce constat, ils restent néanmoins partagés sur certains sujets. Ils ne pensent pas que les personnes en situation de handicap psychique devraient avoir accès :

19%

Au logement individuel

30%

Au vote

42%

À la parentalité

### Pour changer de regard sur le handicap, il faut d'abord le connaître, et connaître la société française !

Cette étude constitue ainsi un appui important dans notre mission de faire avancer les mentalités. L'occasion de parler de la Fondation, de nos actions, de nos projets et d'agir ensemble pour une société plus inclusive.

### ENTREPRISE :



Pour 66% des sondés les personnes en situation de handicap psychique n'ont pas suffisamment accès au travail, en revanche ils sont 91% à penser que ces personnes doivent avoir accès au travail.



36% des personnes interrogées connaissent l'obligation de respecter l'embauche de travailleurs handicapés pour les entreprises de plus de 20 salariés.



51% des Français sont informés sur la politique RSE menée par leur entreprise sur le handicap mental et psychique.

### MICRO-TROTTOIR

Nous sommes allés poser les questions dans la rue. Les réponses sont probantes, découvrez le micro-trottoir en flashant le QR code !

**Petit bonus :** l'une des personnes interviewées est Yohann Diniz, champion de marche et recordman du monde du 50 km, saurez-vous le reconnaître ?



Quels sont, selon vous, les moyens permettant l'inclusion dans la société de ces personnes en situation de handicap ?



## Un partenariat durable à Châtillon



Comme nous l'évoquions dans le numéro précédent d'Amitiés, un partenariat entre la Fondation, l'ESAT de Châtillon et l'Association des Commerçants et Artisans de Châtillon a été initié au mois de novembre et a permis de créer une relation pérenne entre ces différentes entités. Un lien local fort qui permet de favoriser l'inclusion sociale des personnes en situation de handicap.

Les commerçants partenaires mettent en dépôt-vente les « Favoris de l'Atelier », objets créés entièrement à



la main par les travailleurs de l'ESAT. Les sommes récoltées sont intégralement reversées à l'ESAT.

Les travailleurs de l'ESAT sont ravis de la réaction des clients et de la relation avec les commerçants. C'est une des raisons pour laquelle le partenariat se poursuit. L'ESAT va ainsi continuer de proposer les produits qui ont eu le plus de succès auprès des clients, de façon régulière, et créer des produits en « éditions limitées » pour les occasions particulières comme la fête des mères, des pères etc.



Un nouveau catalogue de produits est désormais disponible avec des objets toujours plus originaux : un bureau pour enfant, un porte clé, un tabouret.

Retrouvez le catalogue en ligne dès à présent sur notre site internet : [www.fondation-amisdelatelier.org](http://www.fondation-amisdelatelier.org)



## Un Prix Coca-Cola pour le SAVS La Croisée

En décembre dernier, Le SAVS La Croisée a reçu pour son établissement un des prix Coca-Cola destinés à soutenir financièrement des projets associatifs robinsonnais lors d'une cérémonie officielle. Le SAVS a reçu un chèque de 3 000 € pour son projet de documentaire sur le quotidien des personnes ayant un handicap psychique. Ce film d'environ 50 minutes réalisé par les éducateurs est une démarche artistique collective menée par les éducateurs et trois personnes accompagnées par le service. Elle aura pour but de sensibiliser le grand public sur ce monde encore mal connu. Le film permettra également de promouvoir l'action du SAVS La Croisée auprès des Robinsonnais. Il sera par la suite diffusé à la Maison des Arts au Plessis Robinson.

## Le Crédit Mutuel et Le Lions Club partenaires du GEM La Tortue qui Trotte

Le GEM La Tortue qui Trotte s'est vu attribuer deux belles subventions, une par le Crédit Mutuel et l'autre par le Lions Club (qui avait déjà soutenu les adhérents du GEM dans le cadre d'un voyage en 2016). De belles contributions pour financer, en partie, un projet de voyage et diverses activités payantes dont une plus particulièrement autour du cheval.

**Merci à eux pour leur précieux soutien !**

# Être bénévole, c'est agir ensemble et pour chacun

Madame Boissau intervient bénévolement au sein de l'ESAT Les Robinsons pour l'animation d'une activité de soutien dite « savoirs fondamentaux » (lecture et écriture) depuis 12 années. Grâce à elle, ce sont plus de 5 travailleurs (et un bien plus grand nombre depuis le début de son action) qui, chaque semaine, bénéficient de son savoir, de sa pédagogie et de son attention.

**Merci à elle de toute cette énergie au service des travailleurs !**



**Agnès :** « Ça me fait du bien. M<sup>me</sup> Boissau m'apprend à lire et à compter. Je suis fière parce que je vois que j'ai progressé ».

**Georges :** « Je suis très content de travailler la lecture, les maths et l'écriture. J'ai envie de continuer longtemps pour y arriver encore mieux ».

**Anissa :** « Je fais l'activité pour mieux lire et écrire, parce que j'avais du mal. Je suis timide, mais ça m'aide à m'améliorer. On y va doucement, j'aime bien ».

## À vos marques, prêt, feu.... Go Sport Running Tour 2017 !

Souvenez-vous, en juin dernier, 70 personnes avaient joué le jeu de courir et collecter pour la Fondation des Amis de l'Atelier. Un événement sous le signe du partage et de la convivialité qui avait rassemblé au cœur du parc du Château de Versailles des établissements venus de toute l'Île-de-France.

Cette année ce sont 160 coureurs, dont 22 personnes accompagnées, qui prendront le départ avec le tee-shirt rouge de la Fondation ! Venez les encourager le 18 juin 2017 et partager avec nous ce moment qui promet d'être fort en émotion, en rencontre, en solidarité.

Plus on est, plus on rit (c'est prouvé !), mais surtout plus on est, plus la Fondation est visible ! Cette journée est également l'occasion de faire connaître la Fondation et de permettre, ensemble, de contribuer au changement de regard sur le handicap !



**Vous pouvez faire un don pour soutenir nos coureurs et permettre de mener à bien les projets de la Fondation.**

**Merci pour votre générosité !**



# Agir ensemble c'est aussi faire connaître nos actions

Merci à tous les medias qui nous permettent d'être visible que ce soit dans leurs articles ou au travers de plan media gracieux.

Merci en particulier à tous les medias qui se sont fait écho de notre étude menée avec IPSOS sur « l'inclusion et l'insertion des personnes en situation de handicap mental et psychique ».

Merci à vous, de nous aider au changement de regard sur le handicap !

## ILS NOUS SOUTIENNENT

GRUPE RENAULT



Fondation Orange

NAF NAF PARIS

Fondation gecina

FONDATION DE FRANCE

FONDATION JM.BRUNEAU SOUS L'ÉGIDE DE LA FONDATION DE FRANCE

FONDATION

MACIF

Handicap & Société

elior services

Coca-Cola

Bristol-Myers Squibb

AIR LIQUIDE

ADP

A more human resource.

GV RESTAURATION SERVICES

EXA ECS



Etienne Gobin, Directeur du Développement et de l'Innovation de la Fondation des Amis de l'Atelier, est intervenu sur les résultats de l'étude IPSOS et sur le dispositif SITBénéVole sur l'émission Allo Europe 1 le 21 mars.



François-Xavier Pourchet, Directeur Départemental (75,78 et 92) de la Fondation des Amis de l'Atelier était dans le 7/8 Hebdo le 24 mars de TVFIL78, pour parler inclusion et insertion des personnes en situation de handicap mental et psychique.







FONDATION  
DES AMIS DE L'ATELIER

# Je soutiens la Fondation des Amis de l'Atelier

**Les besoins d'accompagnement des enfants et adultes en situation de handicap évoluent constamment. Vos dons sont essentiels et contribuent à financer notre action.**

## Qui bénéficie de vos dons ?

- ▶ Des adultes en situation de handicap mental ou psychique
- ▶ Des enfants et des adultes avec troubles du spectre autistique



### Vos dons nous permettent de :

- Contribuer à l'insertion des adultes en situation de handicap à travers l'achat de matériel informatique et la mise en place d'activités de soutien.
- Accompagner les jeunes enfants vers plus d'autonomie à travers l'aménagement d'espaces de motricité et de soins, l'acquisition de matériels, de jeux et de jouets ou encore l'organisation d'ateliers pour favoriser l'expression et les échanges.
- Financer des équipements, des ateliers, des espaces dédiés qui contribuent à l'amélioration continue des soins et la qualité de vie.



### Avec un don de 75 euros, vous financez :

- Un atelier de musicothérapie pour 6 personnes
- L'achat de matériel (jeux et jouets) pour un enfant autiste

## Comment puis-je être toujours là pour eux demain ?

La Fondation des Amis de l'Atelier est habilitée à recevoir des legs, donations et assurances-vie.

Pour toute information, Isabelle Laurencin au 01 46 29 24 44 ou [relation.bienfaiteur@amisdelatelier.org](mailto:relation.bienfaiteur@amisdelatelier.org)



## Bon de Soutien ponctuel

Nom / Prénom : .....

Adresse : .....

CP / Ville : .....

Email : .....

Si vous ne souhaitez pas recevoir des appels aux dons par voie électronique, merci de cocher la case ci-contre

**Oui**, je soutiens votre Fondation en faveur des personnes en situation de handicap.

Je fais un don de : Qui me coûtera :  
(après déduction fiscale)

15 € ..... ➔ 5,10 €

30 € ..... ➔ 10,20 €

50 € ..... ➔ 17 €

Autre montant : ..... €

Un reçu fiscal vous sera envoyé vous permettant de déduire de vos impôts 66% du montant de votre don, ou 75% du montant de votre don ISF.

En application de la loi du 6 janvier 1978, vous disposez d'un droit d'accès de rectification et de suppression des informations vous concernant en vous adressant à notre Fondation. Vous pouvez donc nous écrire si vous ne souhaitez pas que vos coordonnées soient transmises, ou pour toute information.

### À renvoyer à :

Fondation des Amis de l'Atelier  
Service dons – AD65

17 rue de l'Egalité – 92 290 Châtenay-Malabry

### Je joins mon don par :

Chèque bancaire, à l'ordre de la **Fondation des Amis de l'Atelier**

Carte Bancaire N° :

Expire fin :  /

Cryptogramme :

Date : .....

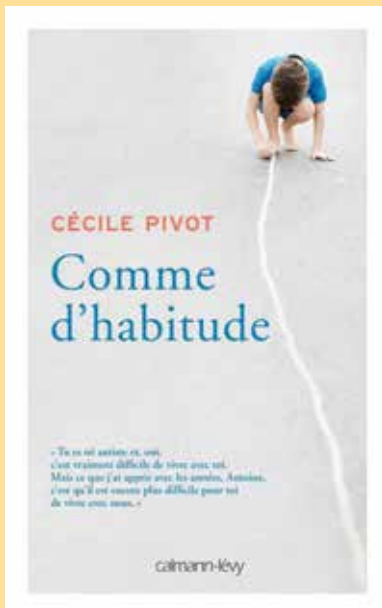
Signature (obligatoire):

ou sur : [dons.fondation-amisdelatelier.org](http://dons.fondation-amisdelatelier.org)

## LIVRES

## Comme d'habitude

de Cécile PIVOT



Comme d'habitude est la lettre d'amour d'une mère, Cécile Pivot, à son fils de 22 ans, Antoine.

Antoine est autiste.

Elle lui raconte sa petite enfance, quand elle savait que quelque chose n'allait pas mais prêchait dans le désert, parce qu'Antoine était son premier enfant et que ni le corps médical ni sa famille ne prenaient au sérieux sa parole de mère. Jusqu'à ce jour, à la fois terrible et libérateur, où les mots « troubles autistiques » ont été prononcés, enfin, par un médecin.

Elle lui raconte, en pleurant parfois, en souriant souvent, son combat, les erreurs, les siennes et celles des autres, enseignants, proches, administration

ou soignants. Elle lui raconte les petits drames et les grandes joies, les colères et les fous rires.

Elle lui raconte comment elle l'a accompagné de son mieux dans sa vie d'enfant, d'adolescent puis de jeune homme, sans jamais renoncer à vivre, à aimer, à travailler.

Ce récit, elle le porte en elle depuis la naissance d'Antoine, prenant des notes, figeant dans l'écriture l'intensité d'instant inoubliables, drôles ou tragiques, rocambolesques ou quotidiens, dont elle savait qu'un jour, elle tirerait ce livre.

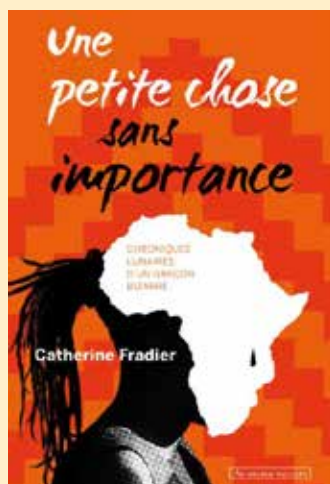
Ce livre que, probablement, il ne lira jamais.

Un livre vibrant d'émotion.

## Une petite chose sans importance

de Catherine FRADIER – Roman ado

Atteint du syndrome d'asperger, Sacha porte à quatorze ans un regard décalé et innocent sur le monde. Retiré de l'école, il vit avec sa mère, médecin humanitaire. Lors d'une mission en république démocratique du Congo, il sympathise avec Destinée, une enfant soldat. Les deux ados se retrouvent embarqués dans une aventure dangereuse, pleine de suspense et d'émotions, pour échapper aux griffes de trafiquants sans scrupule...



## 1,2,3...Handicap !

de Jean-Baptiste LAISSARD

*Le quotidien d'enfants en situation de handicap en images*

« Partir à la rencontre d'enfants, de leur entourage, dans leur parcours où le handicap trouve sa source autour de projets qui construisent la personnalité et l'identité ». Telle est l'invitation lancée par le livre « 1, 2, 3 Handicap », à la fois recueil de témoignages et ouvrage photographique sur le handicap.

Un superbe ouvrage qui alterne ainsi les illustrations photographiques avec les témoignages et prises de parole de personnes issues de tous les domaines du handicap.



APPLI

## « TSARA »

*le 1<sup>er</sup> jeu vidéo pédagogique pour comprendre l'autisme créé par le CREAL Aquitaine sur les troubles psychiques*



TSARA est un Serious Game pour apprendre à accompagner et à comprendre les personnes avec autisme. L'application est disponible gratuitement, en français et en anglais sur AppStore et Google Play. TSARA a été conçue par le CREAL Aquitaine, avec le soutien de la Fondation Orange, mécène principal.

Nous côtoyons tous, chaque jour, des personnes avec autisme, souvent sans le savoir. Leur perception du monde est différente de la nôtre. Leurs réactions peuvent être inattendues dans différentes situations du quotidien (école, repas familiaux, loisirs, amis, amour, shopping, dentiste, déplacements...).



En jouant avec TSARA, vous pouvez facilement adopter les bonnes pratiques, avoir les bonnes réactions et les meilleures réponses possibles en présence d'une personne avec autisme. L'objectif est d'interagir avec Adam, jeune avec autisme, pour l'aider à faire face aux situations problématiques de la vie en société. Vous pouvez suivre

les aventures d'Adam au fil de sa vie, de l'enfance à l'âge adulte.

En jouant à TSARA, vous incarnez un aidant : enseignant, parent, ami/fratrie, camarade d'université, collègue de travail... Le jeu se déroule dans divers lieux et selon des scénarios inspirés de situations réelles : à l'école, pendant la récréation, au sport, à la maison, au supermarché, au restaurant, dans le milieu médical, au bureau...



Les réponses mises en scène par TSARA sont en cohérence avec les recommandations de la Haute Autorité de Santé (HAS), de l'Agence Nationale de l'évaluation et de la qualité des établissements et services sociaux et médico-sociaux (ANESM) en matière d'autisme, du Ministère de l'éducation nationale.

FILM DOCUMENTAIRE

## Et les mistrales gagnants

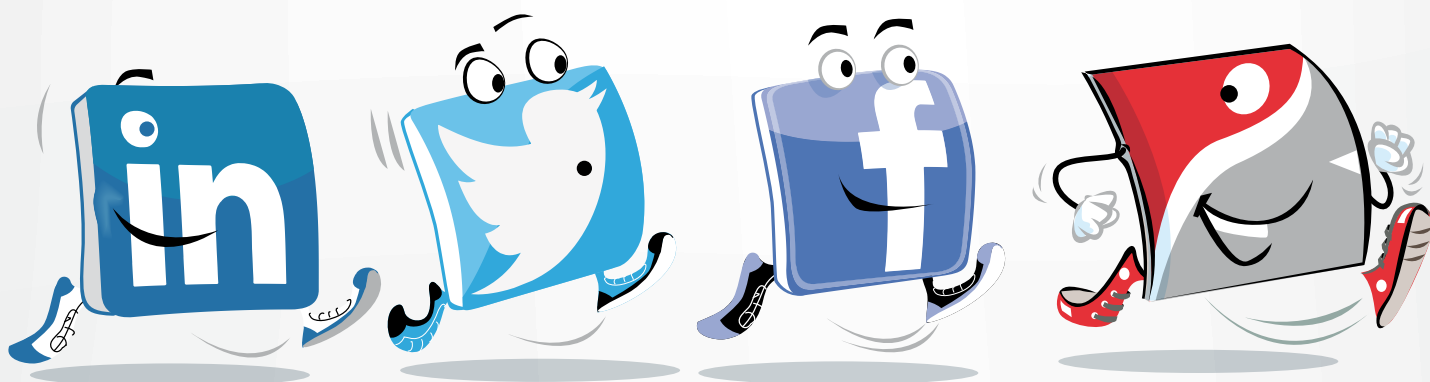
de Anne-Dauphine JULLIAND

Ambre, Camille, Charles, Imad et Tugdual ont entre six et neuf ans. Ils vivent dans l'instant. Avec humour et surtout l'énergie optimiste de l'enfance, ils nous prennent par la main, nous entraînent dans leur monde et nous font partager leurs jeux, leurs joies, leurs rires, leurs rêves, leur maladie. Avec beaucoup de sérénité et d'amour ces cinq petits bouts d'Homme nous montrent le chemin du bonheur.

Un film à hauteur d'enfant, sur la vie tout simplement.



# Nous suivre sur les réseaux sociaux c'est déjà nous soutenir !



N'hésitez pas à partager  
nos actualités et nos actions

[www.fondation-amisdelatelier.org](http://www.fondation-amisdelatelier.org)



FONDATION DES AMIS DE L'ATELIER  
Au service des enfants et adultes en situation de handicap

17 rue de l'Égalité - 92290 Châtenay-Malabry - Tél. : 01 46 29 24 44