



LA FERME DES POTAGERS DE MARCOUSSIS

Rapport d'activités 2025



Cette année 2025 a été bouillonnante d'activités: près de 90 personnes ont travaillé à la Ferme en tant que salariés en insertion, et ont été accompagnées tant au niveau social que professionnel ; les productions au maraîchage et à la conserverie ont fortement augmentés, ce malgré les grandes difficultés rencontrées durant l'été à la conserverie ; les partenariats sur l'ensemble de nos canaux de commercialisation ont aussi augmenté ; nous avons réalisé plusieurs projets permettant l'amélioration de nos outils de travail (réparation d'une serre, création de bureaux fermés, etc.) mais aussi permettant de remplir nos objectifs écologiques (création d'un parking à vélo plus durable pour inciter les clients de la boutique à venir en vélo).

Tout cela est rendu possible grâce au très beau dynamisme de l'équipe de la Ferme, porteuse du souci de bien faire tant au niveau social qu'au niveau économique. Ce dynamisme est porté à la fois par l'équipe des salariés permanents, mais aussi par l'ensemble des salariés en insertion, par les membres du conseil d'administration, par les bénévoles intervenant à la Ferme, et par tous les adhérents de la Ferme et l'ensemble de nos partenaires opérationnels et financiers.

Nous cherchons au quotidien à nourrir et à développer cette vitalité qui habite notre association. Car c'est ce qui fait de la Ferme des Potagers de Marcoussis un lieu d'accueil et d'accompagnement unique pour l'ensemble des personnes qui y travaille.

Hélène LACROIX

Directrice de la Ferme des Potagers de Marcoussis

- 1. Les salariés en insertion au cœur de notre mission**
- 2. Trois activités économiques au service de l'insertion**
- 3. Les projets réalisés et à venir**
- 4. Nos partenaires**

1. Les salariés en insertion au cœur de notre mission

1.1 Rappel et présentation d'un ACI (Atelier Chantier d'Insertion): objectifs et fonctionnement

La Ferme des Potagers de Marcoussis fait partie des nombreux ACI du Département de l'Essonne.

Pour rappel, un **ACI (Atelier Chantier d'Insertion)** fait partie des nombreuses structures de l'**IAE (Insertion par l'Activité Economique)** aux côtés des AI (Associations Intermédiaires), des EI (Entreprises d'Insertion), des ETTI (Entreprises de Travail Temporaires d'Insertion). **Son objectif est d'accueillir les personnes les plus éloignées de l'emploi (quelles que soient les raisons) et de leur permettre durant un parcours de 2 ans maximum de lever l'ensemble des freins pour accéder à un emploi durable ou une reprise de formation.**

Pour répondre à cet objectif, la Ferme des Potagers de Marcoussis accompagne chaque année de nombreuses personnes en insertion professionnelle: **88 salariés en insertion ont été présents au sein de la structure durant l'année 2025.**

L'objectif chaque année n'est jamais simple à atteindre: offrir un accompagnement socio-professionnel de qualité aux personnes accueillies, atteindre les objectifs de conventionnement fixés par l'Etat mais aussi ceux du Département en termes d'accompagnement des bénéficiaires du RSA, répondre également aux besoins de l'activité économique de la structure en termes d'effectif **nécessaire aux activités ...un juste équilibre à trouver et un vrai défi au quotidien pour la structure.**

Et justement cette année 2025 a été marquée par une difficulté importante : nous avons connu une baisse d'effectifs très importante et non prévisible durant la saison haute, notamment au sein de la conserverie. Cette situation a eu un impact à la fois sur l'activité au quotidien mais aussi les objectifs d'ETP à atteindre.

1. Les salariés en insertion au cœur de notre mission

1.2 Nombre de salariés en parcours et réalisé en ETP

Nombre de salariés accueillis en 2025 et ETP réalisés

Nbre de salariés présents sur le chantier du 01/01/25 au 31/12/25	88
Nbre d'ETP conventionnés* en 2025	40
Nbre d'ETP cumulés réalisés au 31/12/25	39,77
Nbre d'ETP cumulés bénéficiaires du RSA réalisés pour un objectif de 20 ETP	21,22

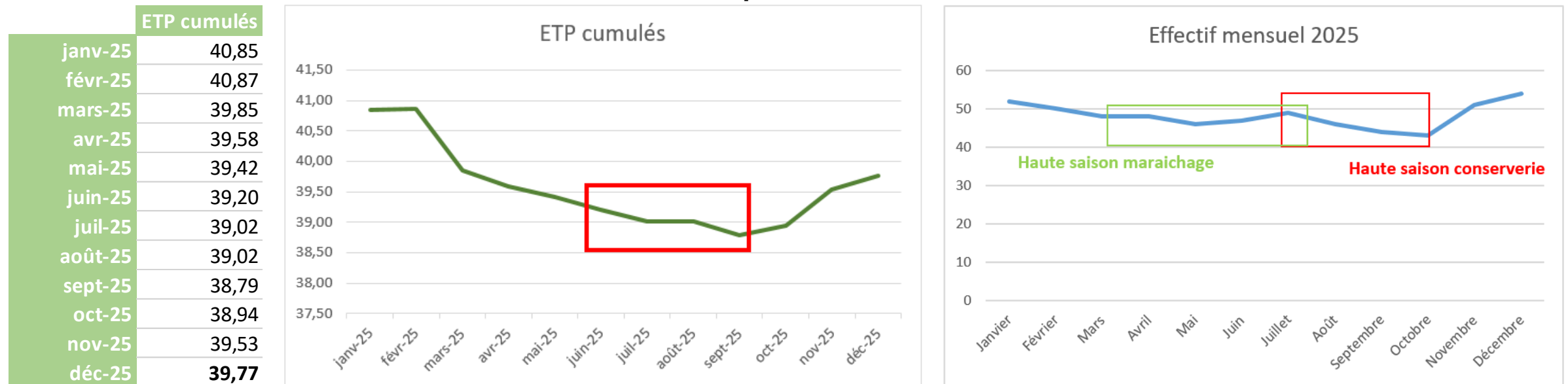
*Conventionnement DDETS



1. Les salariés en insertion au cœur de notre mission

1.3 Evolution des ETP durant l'année et baisse importante des effectifs durant la haute saison

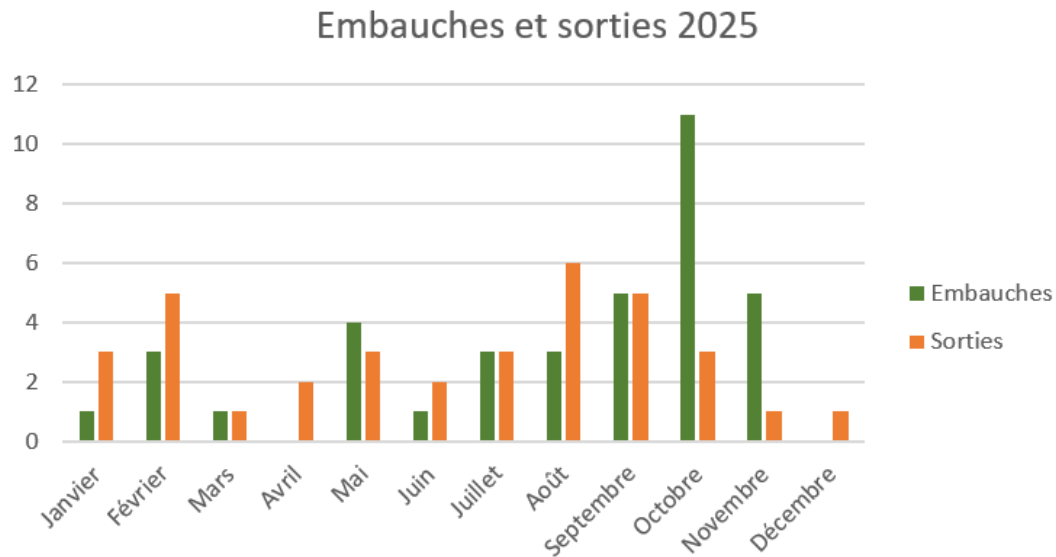
Le turn-over important chaque année, entre les embauches et les départs des salariés en insertion, ajouté à l'absentéisme, sont des difficultés connues du service insertion socio-professionnelle. Le service travaille au quotidien pour faire en sorte d'atteindre les objectifs fixés par nos partenaires et qu'il y ait un nombre suffisant de salariés pour assurer les différentes activités économiques de la structure.



En revanche, cette année 2025 a été marquée par une baisse importante des effectifs et du nombre d'ETP réalisés durant la haute saison.

1. Les salariés en insertion au cœur de notre mission

1.3 Explications de la baisse inhabituelle des effectifs en haute saison et action mise en place



- Un bon équilibre en 2025 comme chaque année entre les embauches et les sorties lissées sur l'année : 37 embauches et 35 sorties.
- Mais un nombre de départs très importants avant et durant la haute saison 2025: des départs prévus et d'autres non prévus suite aux embauches dans d'autres structures, ce qui est très positif (départs notamment d'agents de transformation agro-alimentaire durant la saison haute de la conserverie).
- Difficulté de recruter durant la saison estivale et notamment sur des postes d'agent de transformation agro-alimentaire.

Afin de retrouver un équilibre nécessaire en termes d'effectifs, la structure a sollicité France Travail (et son agence de référence l'agence d'Arpajon) pour mettre en place une information collective de recrutement en septembre 2025 : grâce à celle-ci, 16 recrutements ont pu être réalisés entre le 01/10/25 et le 30/11/25.

1. Les salariés en insertion au cœur de notre mission

1.4 Profils des salariés accueillis en 2025

Profils des salariés accueillis au (88 salariés du 01/01/25 au 31/12/25)

	% 2024	% 2025	Objectifs 2025
Femmes*	44,44%	37,50%	45%
Salariés résidant en Accueil Hébergement Insertion (AHI) et en logement adapté*	27,78%	37,50%	25%
Personne en situation d'un handicap*	5,56%	3,41%	7%
Personne sous main de justice*	2,22%	4,55%	2%
Bénéficiaires RSA	44,44%	51,14%	50%
Jeunes (-26 ans)	13,33%	18,18%	15%
Séniors (+50 ans)	23,33%	17,50%	10%
Salarié.e.s de faible niveau (inférieur CAP-BEP)	36,67%	31,82%	35%
Demandeurs d'emploi de plus de 2 ans (Inscrits ou non Pôle Emploi)	42,22%	46,59%	35%
Bénéficiaires ASS	6,67%	4,55%	6%
Salarié.e.s réfugié.e.s/BPI	31,11%	31,82%	25%

*Publics prioritaires définis par le Gouvernement pour 2025

Suite aux préconisations du dernier dialogue de gestion et des objectifs définis sur 4 publics cibles pour 2025 (*) notre structure a travaillé et recruté dans ce sens. Nous constatons donc une amélioration de nos réalisés par rapport à 2024 concernant 2 de ces 4 publics cibles.

-Les salariés résidant en Accueil Hébergement Insertion (AHI) et en logement adapté :

Notre structure travaille depuis des années en partenariats avec de nombreux foyers de travailleurs migrants, résidences sociales, CHR, CHU des villes voisines. Ces partenaires sont des prescripteurs réguliers.

Le pourcentage de ce public a encore augmenté en 2025 (37.50% contre 27.78% en 2024) ce qui représente plus d'1/3 de nos salariés.

-Les personnes sous-main de justice :

C'est la deuxième année que la structure accueille ce type de public et l'objectif fixé pour 2025 a été à nouveau dépassé : 4.55% pour un objectif de 2%.

-Les personnes en situation d'un handicap :

Notre structure a accompagné moins de salariés en situation de handicap en 2025 (3.41%) par rapport à 2024 (5.56%). Mais est toujours dans cet objectif d'accompagnement de ce type de public et d'atteindre l'objectif de 7%.

-Les femmes :

Deuxième année consécutive que nous enregistrons une baisse de la proportion des femmes dans nos effectifs (37.50%) malgré nos efforts de recrutement de ce public.

Nous constatons en revanche une très forte augmentation de la proportion des BRSA en 2025 (51.14%) par rapport à 2024 (44.44%) et dépassons même les objectifs des 50%.

Nous notons une augmentation du réalisé en 2025 sur de nombreux autres publics cibles : personnes en recherche d'emploi depuis plus de 2 ans, jeunes moins de 26 ans, travailleurs réfugiés ou BPI, salariés de faible niveau de qualification.

1. Les salariés en insertion au cœur de notre mission

1.5 Formations et PMSMP (Période de Mise en Situation en Milieu Professionnel)

Organisme formation	Formation	Heures
ECF PRO CONDUITE	2 Permis B	30h/salarié
BM CONSEIL	EMPLOYE LIBRE SERVICE (4 personnes formées)	26h/salarié
FORM1PRO	MONTEUR DEPANNEUR EN CLIMATISATION (2 personnes formées)	750h/salarié
EFPR	2 CACES 1-3-5	35h/salarié
CFP Grand Paris Sud	AGENT DE MAINTENANCE DU BATIMENT	400H

11 salariés en insertion ont bénéficié d'une formation pré-qualifiante ou qualifiante

Société	Secteur d'activité	Poste
SERVICE GROUPE - Meudon	CONSTRUCTION MAISON INDIVIDUELLE	Assistante commerciale
ESAT LA VIE EN HERBES - Marcoussis	AIDE PAR LE TRAVAIL	Monitrice d'atelier
COMMUNE STE GENEVIEVE DES BOIS (4 PMSMP)	CUISINE CENTRALE	Agent de restauration collective
DANIEL EVAÏN-Dourdan	MARAICHAGE	Ouvrière maraichère
4 FOURCHETTES- Chilly Mazarin	CUISINE CENTRALE	Agent de restauration collective
EARL ARJOLIDOQUET-Champcueil	ARBORICULTURE	Ouvrière
FERME DU BEL AIR-Villiers le Bacle	FERME PEDAGOGIQUE	Animatrice pédagogique
PARIS COCAGNE- Vauhallan	MARAICHAGE	Aide encadrante technique

11 PMSMP réalisées

1. Les salariés en insertion au cœur de notre mission

1.5 Formations et PMSMP en images dans notre Feuille de Chou

Parcours d'insertion : la PMSMP pour confirmer son projet pro !

PMSMP : Période de Mise en Situation en Milieu Professionnelle

Dans le cadre de leur parcours d'insertion au sein de notre structure, nos salarié(e)s en insertion ont la possibilité de réaliser des périodes de mise en situation en milieu professionnel (PMSMP) qui leur permettent, si ils/elles le souhaitent, de se confronter à des **situations réelles** pour confirmer un projet professionnel, **découvrir un métier ou un secteur d'activité**.



Nahoua (photo, ci-dessus, au côté de Laurent), salariée en CDDI (Contrat à Durée Déterminée d'Insertion) à la conserverie, a pu bénéficier de ce dispositif. Elle a effectué une immersion d'1 semaine au sein de la cuisine centrale **Les 4 Fourchettes** qui est gérée par trois villes : Massy, Chilly-Mazarin et Epinay-sur-Orge sous la forme d'un syndicat intercommunal de restauration dont la vocation est de fabriquer et livrer quotidiennement 7500 de repas à destination de 40 sites de restauration dans les crèches, les écoles, etc.

Nahoua a participé à l'élaboration des repas en production froide et chaude. Les compétences acquises au sein de notre conserverie en terme de préparation des recettes mais également du respect des règles d'hygiène et sanitaire ont été un plus. Une mission de **CDD de 2 mois** lui a été proposée pouvant aboutir à un CDI : **bravo Nahoua !**

Nous remercions toute l'équipe de la Cuisine Les 4 Fourchettes pour la qualité de leur accueil et de nos échanges.

Formation vente pour l'équipe de la Ferme

Modules de formation adaptés aux besoins de notre boutique solidaire

Inaugurée en octobre 2014, la boutique de la Ferme des Potagers est un projet de développement du territoire qui regroupe des acteurs de l'**ESS (Economie Sociale et Solidaire)** : l'ESAT la Vie en Herbes, Artisans du Monde mais aussi de nombreux partenaires producteurs locaux.

Sa principale vocation, en plus de vous faire découvrir des produits du terroir, est de **diversifier les emplois que nous proposons à nos salariés en insertion** en les préparant aux métiers de la vente et de la distribution, secteur d'activité qui recrute très régulièrement.



Maxime BREGEON, adhérent de notre association depuis de nombreuses années, formateur spécialisé dans les métiers de la vente, a conçu bénévolement pour nous des modules de formation **adaptés à nos publics en insertion et en cohérence avec les attentes des acteurs de ce secteur d'activité** (enseignes de la grande distribution, libre-service, magasins bio ou divers). Ces quatre modules sont les suivants : Module 1 "connaissance du BIO et de l'association", Module 2 "mise en rayon et gestion de stock", Module 3 "gestion de l'encaissement", Module 4 : "techniques de vente".



La Feuille de Chou

LETTRE D'INFORMATION AUX ADHERENTS
CHANTIER D'INSERTION PROFESSIONNELLE

Maxime anime cette formation à raison d'une journée par module, en alternant **cours théoriques et exercices pratiques** dans la boutique : toujours dans la bienveillance, les encouragements et la bonne humeur ! Quatre de nos salariées en CDDI : Baby, Catherine, Stéphanie et Fatoumata, intéressées par les métiers de la vente et motivées par l'activité de la boutique ont suivi cette formation qui s'est terminée fin juin.



Dès 2017, Maxime a accompagné bénévolement notre structure à la fois en animant ce parcours de formation et également en nous apportant son **expertise commerciale** pour développer les bonnes pratiques et le dynamisme de la boutique. Depuis 2020, nous avons pu faire financer cette formation par Uniformation (OPCO OPérateur de COmpétences - agréé pour collecter les contributions obligatoires des employeurs des métiers de la cohésion sociale, au titre du financement de la formation professionnelle et de l'alternance). **Merci Maxime pour la qualité de ta formation et ton enthousiasme communicatif !**

1. Les salariés en insertion au cœur de notre mission

1.6 Accompagnement social

**88 salariés
accompagnés**



En 2025, **88 salariés** ont été accompagnés et ont bénéficié d'un suivi social. **225 problématiques** ont été identifiées et **77% d'entre elles ont été résolues**.

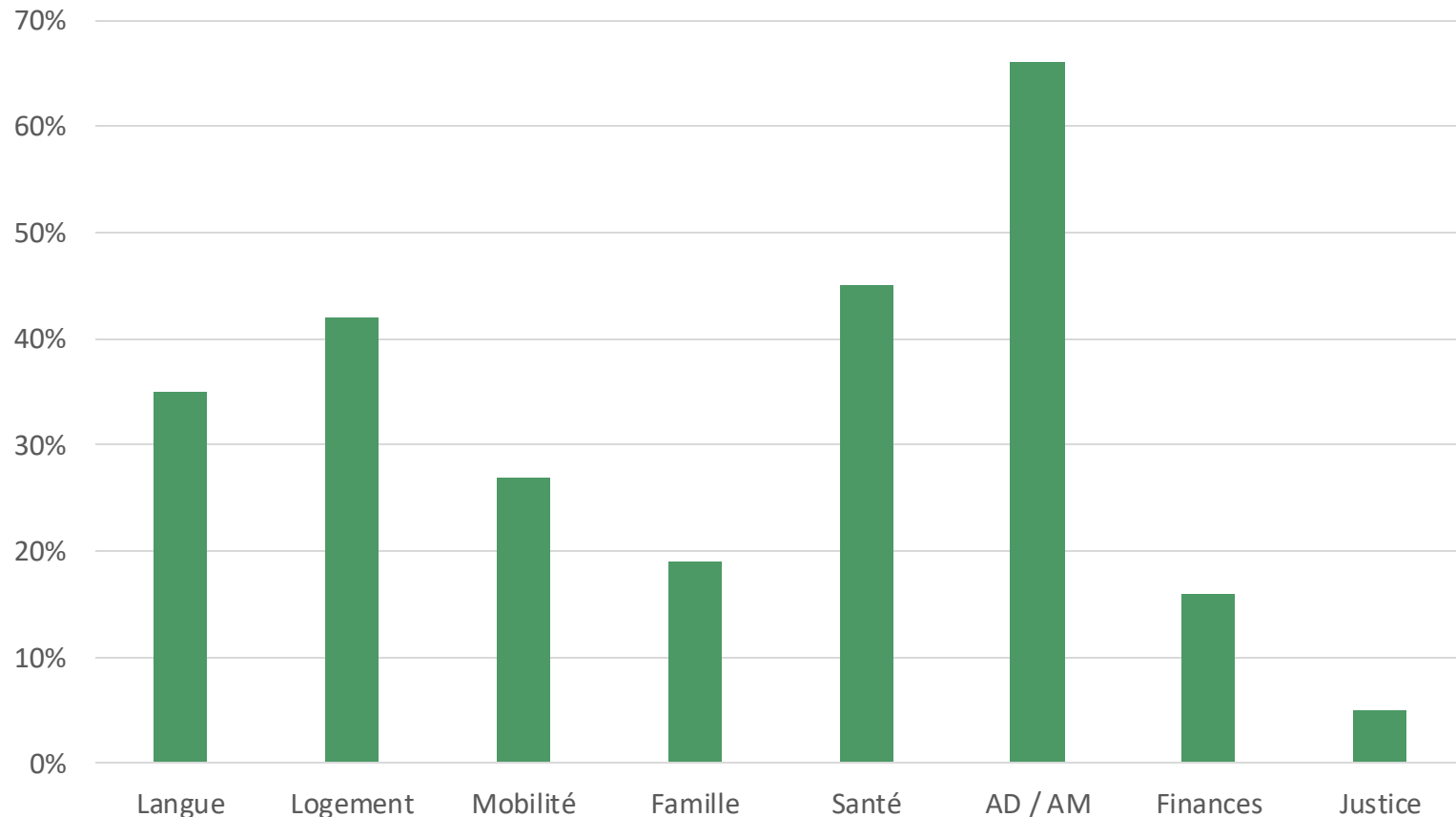
Les problématiques sociales majeures sont:

- ✓ **L'accès aux droits et les problématiques administratives**
- ✓ **La santé**
- ✓ **Le logement/l'hébergement**

1. Les salariés en insertion au cœur de notre mission

1.7 Freins sociaux

Problématiques rencontrées

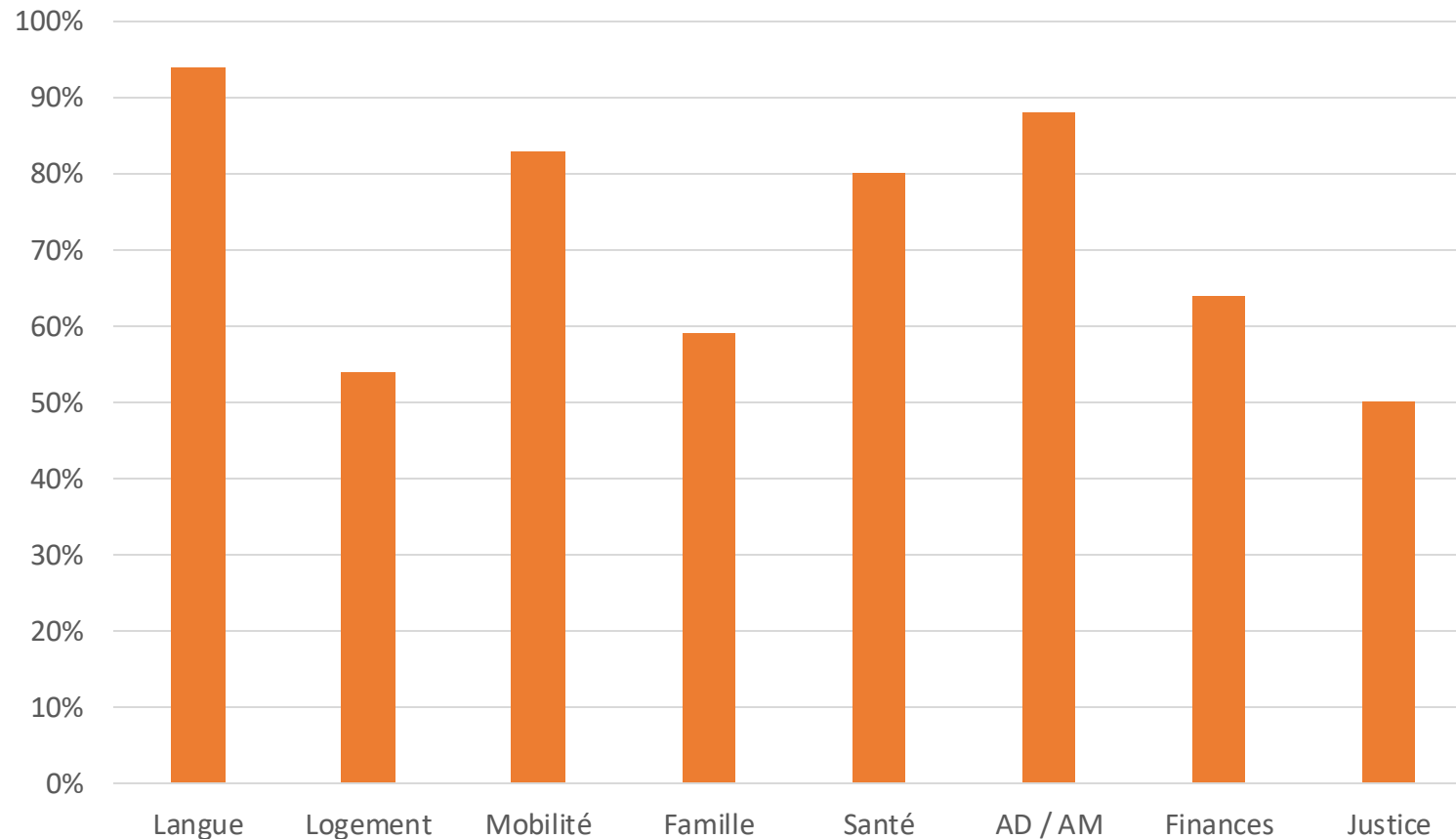


- **Langue** : personnes ayant besoin de cours de FLE interne ou externe.
- **Logement** : demande de logement social, dette locative, procédure d'expulsion, atelier économie des consommations locatives...
- **Mobilité** : démarche permis, réduction Navigo, achat véhicule...
- **Famille** : grossesse, naissance, regroupement familial, recouvrement pension alimentaire, inscription crèche...
- **Santé** : orientation psychologue ou alternative, médecin traitant, mutuelle, facture de soins, choix professionnel de santé spécialiste (dentiste, ostéopathe, gynécologue...)...
- **AD / AM** : démarche administrative MSA/ CAF, ouverture des droits, prestations sociales, action sociale, titre de séjour...
- **Finances** : dettes diverses, dossier surendettement, atelier gestion budget, remise de dette...
- **Justice** : aide juridictionnelle, contact avec les SPIP, infraction pénale...

1. Les salariés en insertion au cœur de notre mission

1.7 Freins sociaux

Problématiques résolues

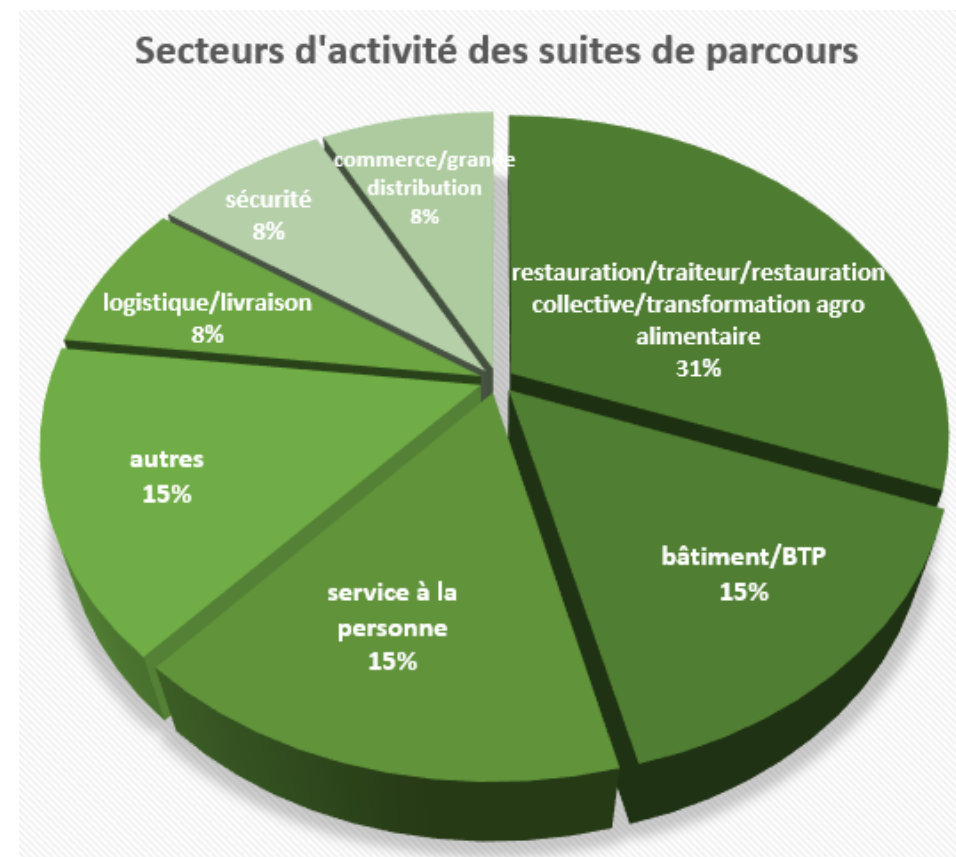


77% des
problématiques
identifiées ont été
résolues.

1. Les salariés en insertion au cœur de notre mission

1.8 Sorties

TOTAL SORTIES	24	
Dont Dynamiques	13	54,17%
EMPLOI DURABLE	6	25%
<i>CREATION OU REPRISE D ENTREPRISE A SON COMPTE</i>	1	4,17%
<i>EN CDD DE 6 MOIS OU PLUS</i>	2	8,33%
<i>EN CDI</i>	3	12,50%
EMPLOI DE TRANSITION	1	4,17%
<i>EN CDD DE MOINS DE 6 MOIS</i>	1	4%
SORTIES POSITIVES	6	25%
<i>AUTRE SORTIE RECONNUE COMME POSITIVE</i>	4	16,67%
<i>EN CDD DANS UNE AUTRE STRUCTURE IAE</i>	2	8,33%



Quelques exemples de sorties:

- ✓ 1 embauche en CDI en tant qu'employé libre-service à l'Intermarché Super de Longpont-sur-Orge (nous avons appris récemment que ce salarié est devenu directeur adjoint du magasin)
- ✓ 2 sorties en CDD de plus de 6 mois suite Job Dating organisé par la MEIF Paris Saclay et le Crous de Versailles (2 sur 4 salariés positionnés)
- ✓ 2 passerelles faites avec d'autres structures l'insertion dans le domaine du bâtiment (ARIES et Humando)
- ✓ 1 CDD de 4 mois (accroissement temporaire d'activité) proposé en interne à la conserverie pour renforcer l'équipe durant la haute saison

1. Les salariés en insertion au cœur de notre mission

1.8 Sorties dynamiques en images dans notre Feuille de Chou

De nouvelles sorties dynamiques en septembre

L'insertion professionnelle : notre cœur de métier !

En tant que chantier d'insertion professionnelle, la Ferme des Potagers de Marcoussis se situe dans le secteur économique de l'**ESS (Economie Sociale et Solidaire)**. Nos missions portent sur le recrutement, l'accueil et l'accompagnement de personnes sans emploi rencontrant des difficultés d'ordre sociales et professionnelles.

Nous organisons le **suivi**, l'**accompagnement**, l'**encadrement technique** sur nos différents métiers support (maraichage Bio, conserverie artisanale, boutique producteurs, livraison, préparation des commandes, administration/secrétariat, etc.) et la **formation** avec l'aide de nos bénévoles (cours de Français et ateliers numériques) de nos salariés en parcours d'insertion afin de faciliter leur **intégration durable** dans le marché du travail.

Leur parcours au sein de notre structure en CDDI (Contrat d'Insertion à Durée Déterminée) ne peut excéder 2 ans.

Nous disposons de différents outils spécifiques comme la PMSMP (Période de Mise en Situation en Milieu Professionnel) et de partenaires professionnels engagés à nos côtés comme la MEIF.

L'**association MEIF Paris-Saclay** (Maison Emploi Insertion Formation) est avant tout un PLIE (Plan Local pour l'Insertion par l'Emploi) créée en 1997 qui agit essentiellement pour les personnes en recherche d'emploi du territoire de l'Agglomération Paris-Saclay et de la Communauté de Communes du Pays de Limours. Elle contribue à la **coordination** et la **mise en place** d'un **plan d'actions** et de **dispositifs** favorisant l'accès à l'emploi des habitants du territoire notamment les plus en difficulté.

Dans ce contexte de mise en relation entre employeurs et chercheurs d'emploi, Géraldine BUSTI et Julie SALLE de la MEIF ont organisé, en juin dernier, une **visite d'entreprise et un Job Dating** avec le CROUS de Versailles sur 2 jours. En lien régulier avec Eric, notre chargé d'insertion professionnelle (CIP), la Ferme a été conviée et sur les 4 salarié.es en CDDI de la conserverie qui y ont participé, 2 candidatures ont été retenues : Fatoumata B. et Fatoumata C.



Fatoumata B. (au centre de la photo ci-dessus, chemise beige) était arrivée à la conserverie en septembre 2023. A sa demande, elle avait réalisé une PMSMP d'une semaine dans une entreprise du bâtiment, en août 2024, afin de découvrir les métiers du secrétariat et n'avait pas souhaité donner suite à cette immersion, préférant orienter son projet professionnel vers les métiers de la restauration.



Fatoumata C. (à gauche de la photo ci-contre) est arrivée à la conserverie en janvier 2024.

Elle avait effectué une PMSMP de 2 semaines au sein de la cuisine centrale de Sainte-Geneviève-des-Bois, en mai 2025, confirmant son envie de devenir agent de restauration. Elle a également pu valoriser cette expérience dans son CV.



La Feuille de Chou

LETTRE D'INFORMATION AUX ADHERENTS
CHANTIER D'INSERTION PROFESSIONNELLE

Olivier est arrivé à la Ferme en octobre 2023 au poste de chauffeur/livreur en CDDI.

Il avait travaillé pendant plus de 20 ans en tant que **conducteur professionnel** et avait été tour à tour chauffeur de maître (chauffeur privé pour une personnalité) avant de créer sa propre société de chauffeurs privés et de diriger 11 conducteurs. Il avait mis un terme à son activité en 2020 pour des raisons personnelles.

Ces deux années à la Ferme en tant que chauffeur/livreur lui ont permis de renouer avec son **métier-passion** et il a souhaité redevenir auto entrepreneur de VTC (Véhicule de Tourisme avec Chauffeur). Il a demandé en juillet dernier le **renouvellement de sa carte professionnelle** (il faut compter environ 2 mois pour l'obtenir) et devrait donc pouvoir redémarrer son activité courant septembre : **bravo Olivier !**



2. Trois activités économiques au service de l'insertion

Structure de l'entrepreneuriat social, La Ferme des Potagers de Marcoussis repose sur trois activités principales : le maraîchage biologique, la transformation agro-alimentaire, la commercialisation en circuit-court via sa boutique à la Ferme.

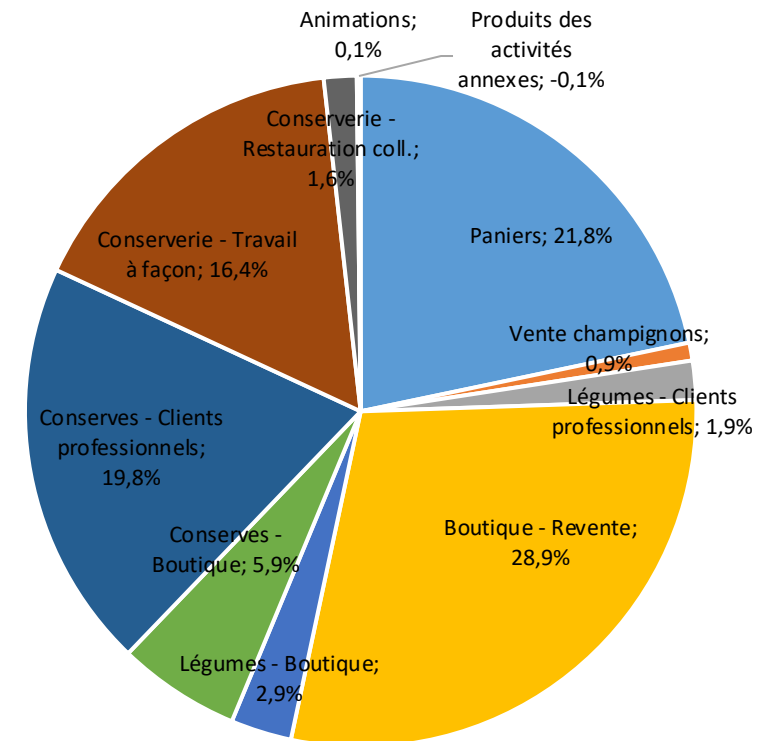
Ces activités permettent :

- Un métier support pour les salariés en insertion accueillis au sein de la structure
- La génération de revenus qui permet à l'association d'être pérenne et de créer une certaine capacité d'autofinancement, pour accompagner au mieux nos salariés vers un emploi durable.

En 2025, les trois activités économiques ont permis de réaliser 745,8 K€ de chiffre d'affaires (+8 % par rapport à 2024). Avec une belle évolution de l'ensemble des activités :

- **Le maraîchage : 182,9 K€ (+4 %)** - cela inclut les ventes de paniers, de champignons et les ventes de légumes auprès des clients professionnels
- **La conserverie : 281,3 K€ (+16%)** – cela inclut les ventes de conserves aux professionnels, le travail à façon et les ventes à la restauration collective
- **La boutique : 282,0 K€ (+6%)** – cela inclut toutes les ventes en boutiques dont la vente de conserves en boutique
- **Autres : -0,4 K€** - cela inclut notamment les animations et visites de la ferme, des rétrocessions d'étiquettes pour le travail à façon

Un écosystème vertueux où salariés, administrateurs, adhérents, bénévoles et partenaires œuvrent collectivement à développer **une économie au service des femmes et des hommes que nous accompagnons au quotidien!**



REPARTITION DU CHIFFRE D'AFFAIRES DE LA FERME EN 2025

2.1. Le Maraîchage

Les récoltes 2025

- **La production : 47 tonnes de légumes et fruits récoltés**, soit 25 % de plus qu'en 2024.
 - Grâce entre autre à un travail accru de la terre, et à une météo favorable;
 - Notamment une hausse de la production p/r 2024 : de blettes, d'oignons, de radis, de courges, de courgettes;
 - Toujours de belles productions de légumes d'été
 - Production de pommes de terre après un arrêt de plusieurs années de production;
 - La Ferme continue la production de fruits pour proposer une production maraîchère diversifiée : fraises, melon, pommes.
- **Achat d'un cover crop** (déchaumeur) : outil agricole permettant de travailler le sol. Celui utilisé précédemment étant beaucoup trop usé et la réparation de l'outil n'était plus intéressante.
- La conservation des courges est toujours problématique pour la Ferme des Potagers de Marcoussis (les courges doivent être conservées dans un espace sec et bien ventilé, à une température autour de 12°C, à l'abri des nuisibles).
- Cette forte augmentation de la production maraîchère a eu de multiples bénéfices :
 - **Augmentation de la vente de légumes aux professionnels**
 - **Augmentation de la part des légumes des potagers dans les paniers** (diminution de 40% des achats aux maraîchers partenaires, soit plus de 4 K€)
 - **Augmentation du volume de légumes des potagers au sein de la boutique**
 - **Diminution de près de 12 K€ d'achats de légumes pour la conserverie par rapport à 2024** (oignons, courges, pommes de terre, aubergines, courgettes, concombres, ail)



2.1. Le Maraîchage

La champignonnière poursuit sa belle lancée



- Depuis 2022, la Ferme des Potagers de Marcoussis a bien accru et stabilisé sa production de champignons AB : en 2022, la production de champignons était de 150 kg, en 2023 de 700 kg, en 2024 de 1300 kg **et en 2025 de 1200 kg.**
- En 2025, la Ferme des Potagers de Marcoussis a commercialisé des pleurotes et des pholiotes (problématique chez nos fournisseurs sur les souches de shiitake en 2025. Problème résolu en 2026)
- La conserverie a débuté la production de **tartinade de pleurotes** à l'automne 2025, ajoutant ainsi une nouvelle recette à base de nos champignons bio au catalogue La Cuisine des Potagers. Cette nouvelle tartinade a commencé à être commercialisée début 2026.
- Les circuits de commercialisation des champignons :
 - dans les paniers
 - à la boutique
 - à des AMAPS (en augmentation – **5 AMAPs partenaires à l'automne 2025**)
 - auprès des professionnels (dont grossistes)
 - en transformation à la conserverie

2.1. Le Maraîchage

La commercialisation des légumes

- **Les paniers**

- **13 800 paniers distribués en 2025** (baisse de 4 % par rapport à 2024. Avec une hausse du nombre de grands paniers, et une baisse du nombre de petits paniers).
 - **Une moyenne de presque 290 paniers** de légumes biologiques distribués chaque semaine.
 - **Fin 2025 : 247 adhérents paniers** répartis sur **17 points de dépôts** (création d'un nouveau point de dépôt au sein de l'entreprise SOLUMAT, à Marolles en Hurepoix début 2026)
 - **En 2025, près de 2 800 paniers solidaires ont été vendus à prix réduits, grâce au soutien du Réseau Cocagne, de la Communauté Paris Saclay et des partenaires sociaux, notamment le CCAS de Marcoussis, l'association étudiante Agorae et COP1, association pour aider les jeunes adultes à faibles ressources.**
- **La boutique** : souhait d'augmenter la part des légumes des potagers au sein de la boutique. Création en 2025 d'un code comptable spécifique, afin de suivre cette évolution dans les années à venir. Malgré le fait qu'on ne puisse pas encore faire de comparaison chiffrée, il y a eu en 2025 une vraie augmentation de la vente des légumes des potagers au sein de la boutique.
 - **La vente aux professionnels** : multipliée par 2 (développement d'un partenariat avec la Grande Epicerie de Paris, vente à la Banque Alimentaire d'Ile-de-France grâce à la convention réalisée entre le Réseau Cocagne et les Banques Alimentaires)

Perspectives 2026 : la Ferme perd un nombre grandissant d'adhérents paniers en fin d'année. Un travail autour de la qualité et diversité des paniers et de l'abonnement panier a été initié en ce début d'année 2026 afin d'augmenter la satisfaction de nos adhérents actuels et à venir.



Pour soutenir notre activité, aidez-nous à faire découvrir notre abonnement aux paniers de légumes bio, locaux et solidaires en parrainant vos proches, amis, voisins ! Ou parlez-en à vos collègues pour créer un point de dépôt au sein de votre entreprise. Merci !!

2.1. Le Maraîchage

Des travaux pour maintenir / développer l'activité maraîchère :

- **Réparation et rebâchage de 3 serres** sur le site des Arrachis.



- **Démolition de la serre en verre horticole de 3 500 m²** sur la parcelle proche de la Ferme (car vétuste et devenue dangereuse).
 - diminuer les risques d'accidents
 - augmenter l'espace cultivable (+ 2 000 m²)
 - permettre à l'avenir la possibilité de construire un hangar agricole pour un meilleur stockage des outils agricoles, mais aussi la création d'espace de stockage des légumes spécifiques et plus importants permettant une moindre perte.



2.2. La conserverie

La Cuisine des Potagers

La conserverie a poursuivi son développement en 2025 à la fois en termes de **production et de chiffre d'affaires**. En 2025, environ **127 000 conserves ont été produites** (+6% par rapport à 2024).

- **La Cuisine des Potagers - la marque propre de la conserverie :**
 - Près de 54 000 bocaux produits en marque propre (diminution de 10% p/r 2024).
 - **Les ventes de conserves ont connu une forte hausse :**
 - **Auprès des professionnels, hausse de 18% du CA** en 2025 par rapport à 2024 grâce au travail de démarchage de la responsable commercialisation (E.Leclerc de Gometz, La Grande Epicerie de Paris, etc.)
 - **En boutique, hausse de près de 13% du CA** en 2025 par rapport à 2024
 - 77 % du CA de la Cuisine des Potagers est réalisé auprès des partenaires distributeurs et 23 % en vente directe à la boutique
- De nouvelles recettes ont été commercialisées au printemps 2025 : **ketchup, houmous de courgettes, jus de tomates 25 cl**
- Création d'une **tartinade de pleurotes** à l'automne 2025 pour une commercialisation début 2026
- Création d'une recette de **caviar d'aubergine** pour le travail à façon.
- **Récupération et réemploi des bocaux** : depuis 2023, la Ferme des Potagers de Marcoussis collabore avec l'association **Bouteilles d'Avenirs** pour la récupération et le réemploi des bocaux de la conserverie. En 2025, plus de 2 000 bocaux de réemploi ont été achetés à Bouteilles d'Avenir (1 500 bocaux de réemploi en 2023, 3 700 en 2024). Un travail d'optimisation de la logistique est en cours pour rendre pérenne ce partenariat.



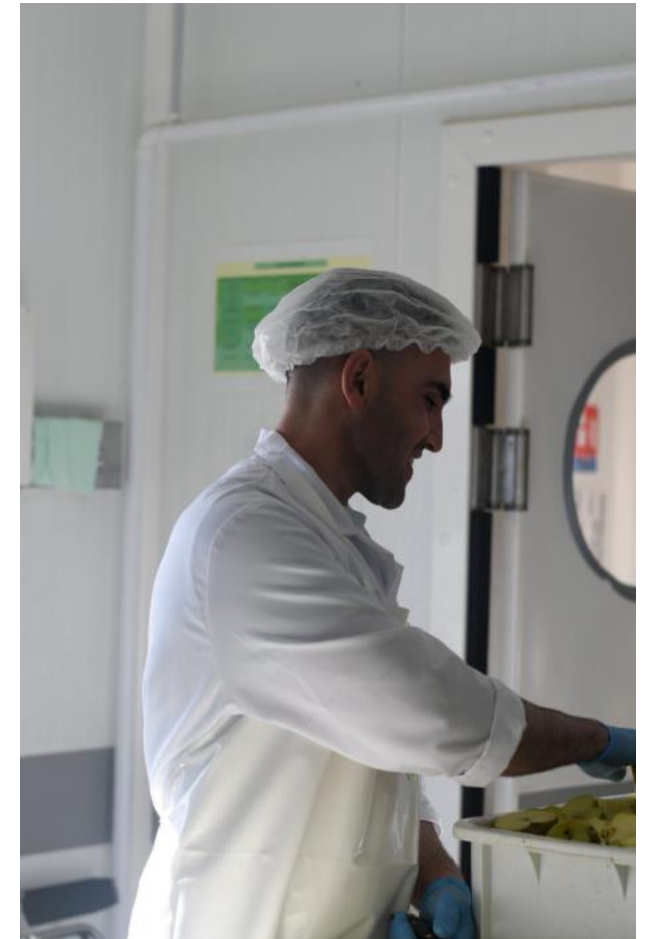
2.2. La conserverie

Le travail à façon

Le travail à façon : en plus de sa marque propre, la conserverie travaille chaque année au service de nombreux agriculteurs et maraîchers, qui lui font confiance pour transformer leurs légumes et leurs fruits en conserves savoureuses. Ce service permet la valorisation des surproductions des maraîchers locaux et éviter le gaspillage.

- **Augmentation du nombre de clients partenaires** : en 2025 la conserverie a réalisé des productions pour une trentaine de maraîchers.
- **Env. 73 000 bocalx produits** dans le cadre du travail à façon (soit une augmentation de 21%)
- **Chiffre d'affaires : + 9 % par rapport à 2024. Soit une multiplication par env. 3,5 du CA depuis 2020** (35 K€ de chiffre d'affaires en 2020, pour arriver en 2025 à plus de 120 K€ sans compter le CA réalisé auprès de la restauration collective).

La restauration collective : poursuite du partenariat avec SODEXO Marcoussis pour fournir de la compote et purée de pommes aux écoliers de Marcoussis. Par ailleurs en 2024, la Conserverie avait initié le développement de nouveaux partenariats avec des structures de la restauration collective qui ont permis de montrer sa capacité à répondre à des commandes beaucoup plus importantes que précédemment (commandes pouvant aller actuellement jusqu'à 700 kg de purée de pommes). Pour la restauration collective, la conserverie a produit près de **3 tonnes de purée ou compote de pommes**.



2.2. La conserverie

Défis rencontrés durant l'été 2025

- **Malgré le renouvellement de plusieurs machines de la conserverie en 2024, de nombreuses machines ont posé problèmes en pleine saison haute :**
 - La cubeuse => le temps de réception de la pièce de rechange étant beaucoup trop long, nous avons pris la décision d'acheter une seconde cubeuse, d'une qualité un peu moindre mais permettant d'assurer un soutien en cas de panne
 - Un des deux autoclaves
 - Une des deux étuves
 - La plonge => l'équipe de la conserverie a dû nettoyer à la main les bords pendant près d'un mois, le temps de réparer en urgence à la fois la plonge, mais aussi le système électrique.
- C'est ajouté à ces problèmes de machines, **une équipe réduite durant toute la saison haute** (juillet à octobre), du fait de difficultés de recrutement et du départ de certaines personnes vers l'emploi au cours de leur contrat. **Pour soutenir l'équipe de la conserverie, une ancienne salariée en insertion a été embauchée en CDD de juillet à novembre.**
- **C'est grâce à la ténacité, la volonté et l'esprit d'équipe de la conserverie que toutes les productions de l'été 2025 ont été possibles. Et les ouvriers maraîchers et les administrateurs de la Ferme ont grandement aidé à l'étiquetage des bords durant l'automne 2025. Un grand merci à elles.eux !**

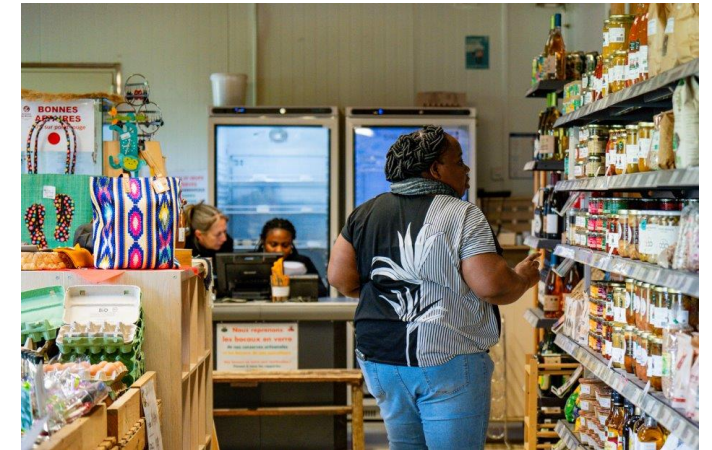


2.3. La Boutique

Une belle année pour la Boutique de la Ferme

La Boutique de la Ferme est une vitrine pour toutes les productions réalisées à la Ferme (maraîchère, conserverie) et permet la commercialisation de produits locaux, bio et solidaires.

- **+6% du chiffre d'affaires de la boutique** en 2025 par rapport à 2024.
- **La boutique en ligne** de la Ferme permet aux adhérents de compléter chaque mois leur panier avec des produits de la boutique de la Ferme. En 2025, le chiffre d'affaires de la boutique en ligne s'est élevé à 5000 € TTC (hausse d'env. 10% p/r 2024).
- **L'équipe de la Ferme travaille constamment à l'intégration de nouveaux produits**, à la mise en avant de nouveaux producteurs. Ainsi l'arrivée des productions de la Ferme du Chardonnet, basée à Forges-les-Bains.
- MERCI à toutes celles et ceux qui privilégient de faire leurs courses à la boutique de la Ferme. Pour soutenir la production locale, l'agriculture biologique, le commerce équitable et le travail social que porte la Ferme des Potagers de Marcoussis au quotidien. **N'hésitez pas à parler de la boutique autour de vous, vous êtes nos premiers ambassadeurs !**
- **Et MERCI à tous les bénévoles qui viennent en soutien à la bonne gestion de la boutique les samedis matin !**



2.4. Participation à de nombreux évènements

Pour faire vivre et faire connaître la Ferme

- **Fête des 25 ans de la Ferme** qui a réuni un grand nombre de personnes dans une ambiance festive au printemps 2025.
- **Participation à de nombreux évènements extérieurs**
 - **Pour une visibilité auprès des professionnels** : au salon international de l'agriculture, ou encore lors du rendez-vous de la restauration collective durable du bassin de la Seine ;
 - **Et auprès du grand public** : au Marché écoresponsable de Palaiseau, à la Fête champêtre à la ferme de l'envol, à la Fête du Village et forums des associations à Marcoussis, aux Forums des Associations à Saint-Germain-Lès-Arpajon, aux Ulis et à Villiers-le-Bâcle, à la 92ème édition de la Foire aux Haricots à Arpajon, aux Midis de l'Engagement à l'école Télécom Paris sur le plateau de Saclay, au marché de Noël du Made in Essonne à Chamarande, et au marché de Noël durable de Sainte-Geneviève des Bois.
- **Réalisation de nombreuses animations en lien avec des associations locales et d'autres acteurs partenaires** : accueils de groupes à la ferme, réalisation d'un marché créateurs et producteurs ;
- **Nombreuses actions de communication pour faire connaître les activités de la Ferme** :
 - **La Feuille de Chou**, lettre d'Information hebdomadaire envoyée à tous nos adhérents,
 - Présence régulière dans les **journaux locaux** (la Gadanine notamment) et **nationaux** (article sur [Le Parisien à l'occasion des 25 ans de la Ferme](#))
 - **Communication régulière sur les réseaux sociaux** (Facebook, Instagram) et sur le [site internet de la Ferme](#)
 - **Reportages vidéos** ([La vidéo faite par Météo à la carte par exemple](#)).



91 | MARCOUSSIS L'association propose des contrats à des gens en difficulté. Une formule qui lui a permis de créer sa conserverie, une boutique de producteurs et la seule champignonnière bio de l'Essonne.

Ces Potagers sont un tremplin vers l'emploi depuis vingt-cinq ans

Florian Garcia

« ICI, C'EST un véritable cocoon, c'est une vraie famille. Ils m'ont redonné goût à la vie. » Depuis bientôt deux ans, Cathy* est assistante administrative aux Potagers de Marcoussis, un chantier d'insertion professionnalisé par le maraîchage biologique créé il y a vingt-cinq ans. Éloignée du circuit de l'emploi à son arrivée, la quarantenaire est désormais prête pour voler de ses propres ailes.

Lorsqu'elle intègre les Potagers de Marcoussis, Cathy ne travaille plus depuis déjà cinq ans. « J'ai vécu un deuil, soufflé-t-elle. Ça m'a pris du temps pour reprendre goût à travailler. Avant d'être ici, quand je postulait, personne ne me répondait à cause de ce trou de cinq ans sur mon CV. »

Si Cathy a bénéficié d'un



Marcoussis, samedi. Chaque semaine, le ferme des Potagers de Marcoussis, qui emploie une cinquantaine de salariés en insertion, commercialise 300 paniers de produits frais.

Intégrée à l'équipe de ce chantier d'insertion qui vient de fêter ses vingt-cinq ans, la mère de famille a bénéficié d'un accompagnement sur mesure. « On nous accompagne aussi sur le plan personnel, confie-t-elle à l'occasion de la journée portes ouvertes organisée samedi. Il y a ici un support émotionnel qu'on ne retrouve pas ailleurs dans le monde du travail. »

Si Cathy a bénéficié d'un

ques mois. Il y avait donc une urgence. On trouve ici une entraide. Ce côté social des Potagers m'a beaucoup plu, le suis triste de devoir partir. »

Comme Cathy et Nathalie, une cinquantaine de salariés sont aujourd'hui en insertion au sein de la structure. Une quinzaine travaillent au sein de la conserverie inaugurée en 2014. « En 2024, nous avons produit 122 500 bo-

Il y a ici un support émotionnel qu'on

un groupe venu visiter cet espace de travail modernisé (au dernier avec l'achat de nouveau matériel).

Devenus une marque à part entière, les produits estampillés La Cuisine des Potagers sont commercialisés bien au-delà de la boutique de la structure. Partout en Île-de-France, mais aussi en Eure-et-Loire et dans le Loiret, des dizaines de distributeurs sur font confiance. Parmi eux, des géants de la grande distribution comme Auchan, Intermarché, Carrefour et U Express, des enseignes bios à l'image de Biocoop, Bio C'Bon ou So Bio, ainsi que des boutiques indépendantes.

« La produit qui marche le mieux, c'est sans aucun doute notre jus de pommes pressées à froid, » s'engageait la directrice. Après, c'est sûrement notre sauce tomate, qui est elle aussi très appréciée. »

Ces deux produits phares ne sauraient faire de l'ombre aux autres recettes 100 %, mais ont.

« Nous avons lancé l'année dernière notre houmous de courgettes et notre pesto, conclut Héléne Lacroix. Ils fonctionnent très bien, tout comme nos trèfles et notre volonté de pérorer. »

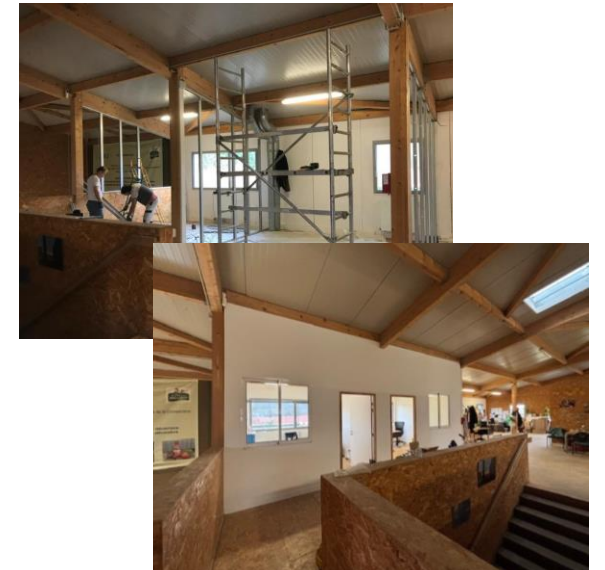
Et l'association commerciale, en plus de ces 122 500 conserves annuelles, 300 paniers de fruits et légumes par semaine. Des pro-

3. Les projets réalisés et à venir

3.1 Pour une amélioration des outils de travail

Projets réalisés en 2025

- La **réparation des serres** sur le site des Arrachis à l'automne 2025.
- La **démolition de la serre horticole** sur la parcelle proche de la Ferme durant l'hiver 2025.
- La création d'un **parking à vélo**, en lien avec l'association Marcoussis à vélo.
- La **création de 2 bureaux fermés** afin de permettre un espace de travail plus adéquat pour le conseiller en insertion professionnel et pour la travailleuse sociale.
- La Pose de **filtres anti-chaueur sur les vitres de la boutique**
- Durant toute l'année 2025, une **évolution du système informatique** :
 - Passage à la fibre
 - Changement de tous les postes informatiques pour assurer la compatibilité avec Windows 11
 - Travail avec une structure d'infogérance (auparavant réalisé en interne avant par notre conseiller d'insertion professionnelle)



3. Les projets réalisés et à venir

3.1 Pour une amélioration des outils de travail

Certains des projets à venir

- **Poursuite de l'évolution du système informatique** avec un passage sur un serveur cloud (serveur physique auparavant) pour une meilleure gestion et sécurisation des données de la Ferme.
- Achat d'une **étiqueteuse semi-automatique** pour alléger le travail de l'équipe de la conserverie
- Travail pour **optimiser le chauffage de la pépinière**
- Travail pour **optimiser le stockage des légumes** (courges notamment)
- Questionnaire / sondage auprès des clients de la boutique pour une aide à la décision sur les choix **d'évolution de la boutique**

3. Les projets réalisés et à venir

3.2 Installation de panneaux solaires

- **Poursuite du projet d'installation des panneaux solaires initié depuis 2024, pour permettre une installation au printemps 2026 :**
 - En Avril 2025, l'étude de structure a été réalisée. Elle assure que la toiture de la Ferme du bâtiment principal peut supporter l'installation de panneaux photovoltaïques (support de charges jusqu'à 30 kg / m²). L'installation de panneaux solaires sur la toiture du hangar n'est, elle, pas recommandée.
 - Difficulté pour trouver les accroches adéquates à la toiture de la Ferme (panneaux sandwichs aux ondulations très spécifiques).
 - Choix de l'entreprise partenaire (GIBSOL, entreprise installée à Nozay)
 - Décision d'acheter des panneaux solaires faits en France (Voltec Solar).
 - Coût d'installation : 33 K€ HT. Achat réalisé via un crédit-bail sur 5 ans.
- **La pose de panneaux solaires permettra d'aller vers une plus grande autonomie énergétique. Ainsi faire face à l'augmentation du coût de l'énergie et s'engager vers une consommation énergétique plus éco-responsable !**



5. Nos partenaires financiers

Nous tenons à remercier chaleureusement l'ensemble de nos partenaires qui nous accompagnent au quotidien pour la réalisation de nos objectifs sociaux et écologiques :

La DDETS



Le Conseil Départemental de l'Essonne



Le Conseil Régional d'Ile-de-France



La Communauté d'agglomération Paris-Saclay



L'Union Européenne



Cofinancé par
l'Union européenne

La Commune de Marcoussis



La MEIF Paris-Saclay



La Fondation JM Bruneau



L'ensemble de l'équipe de la Ferme des Potagers de Marcoussis et son Conseil d'Administration remercie vivement l'ensemble de ses partenaires et de ses adhérent.e.s, qui permettent à la Ferme de poursuivre ses activités sociales, écologiques et solidaires.

